

SANJ



2026

상지대학교 편입학 모집요강

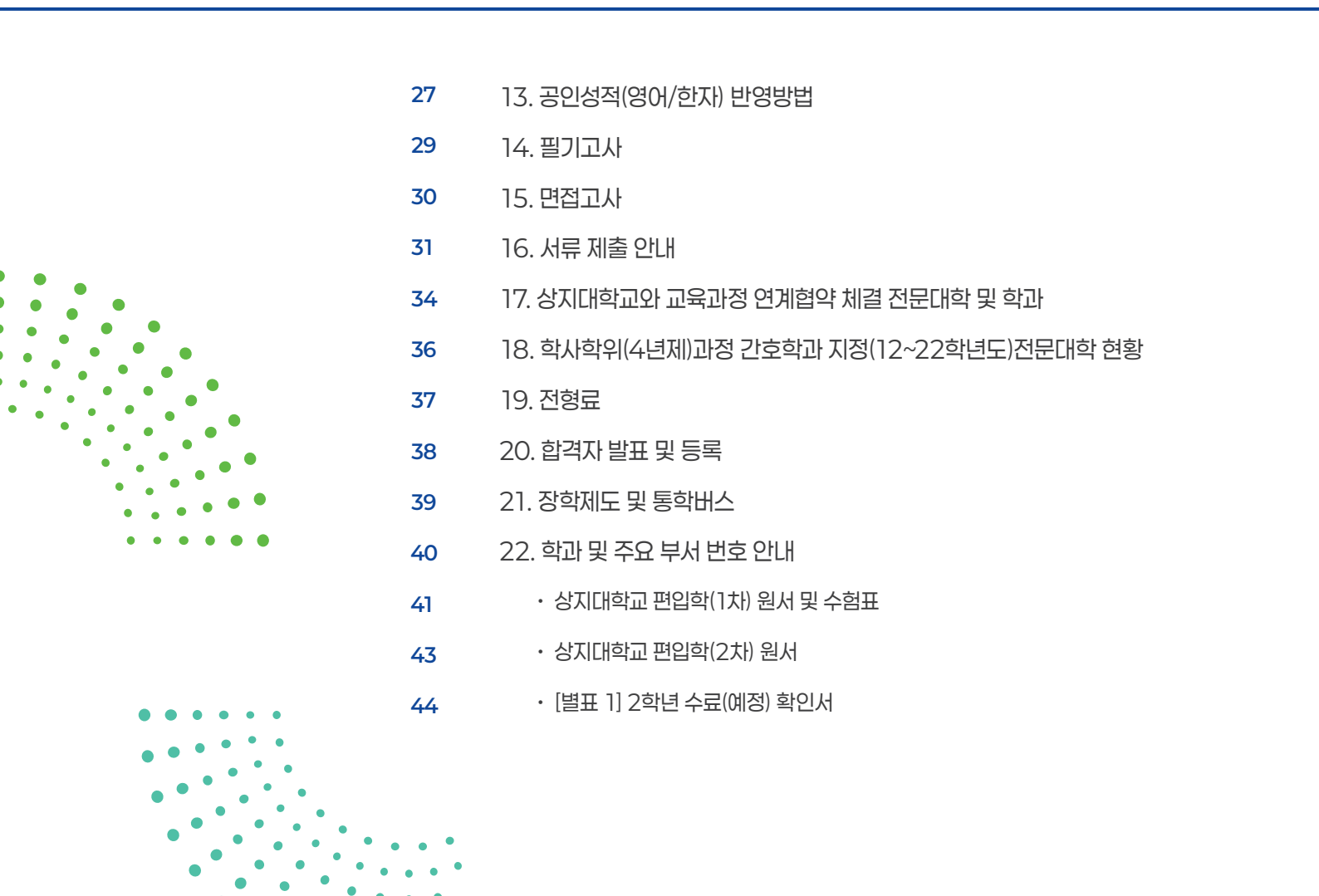


SANGJI UNIVERSITY

CONTENTS

08	I. 주요사항 및 전형요약
11	II. 지원자 유의사항
12	1. 원서 접수
13	2. 전형 일정
16	3. 전형별 모집인원
18	4. 1차 편입학 전형 방법
19	5. 2차 편입학 전형 방법
20	6. 전형 방법_사정방법
21	7. 한의학과 편입학 지원자격
22	8. 간호학과 편입학 지원자격
23	9. 물리치료학과 편입학 지원자격
24	10. 2차 편입학 지원자격_전체학과
25	11. 2차 편입학 지원자격_특별전형편입학
26	12. 전적 대학 성적 반영방법





27	13. 공인성적(영어/한자) 반영방법
29	14. 필기고사
30	15. 면접고사
31	16. 서류 제출 안내
34	17. 상지대학교와 교육과정 연계협약 체결 전문대학 및 학과
36	18. 학사학위(4년제)과정 간호학과 지정(12~22학년도)전문대학 현황
37	19. 전형료
38	20. 합격자 발표 및 등록
39	21. 장학제도 및 통학버스
40	22. 학과 및 주요 부서 번호 안내
41	· 상지대학교 편입학(1차) 원서 및 수험표
43	· 상지대학교 편입학(2차) 원서
44	· [별표 1] 2학년 수료(예정) 확인서

배움을 위한 든든한 지원! 상지인의 장학

장학제도



편입학생을 위한 장학혜택
수업료 100% 면제! (첫학기)
(일부 학과, 학생 제외)



상지대학교
SANGJI UNIVERSITY



다양한 활동 참여로
차곡차곡 쌓이는 포인트 장학
S-머니 장학

학생의 내일이 바뀌는 편리하고 쾌적한 학생생활관



민음관(남)



행복기숙사(남/여)



사생실



열람실



세미나실



세탁실



공동취사실



무인택배실



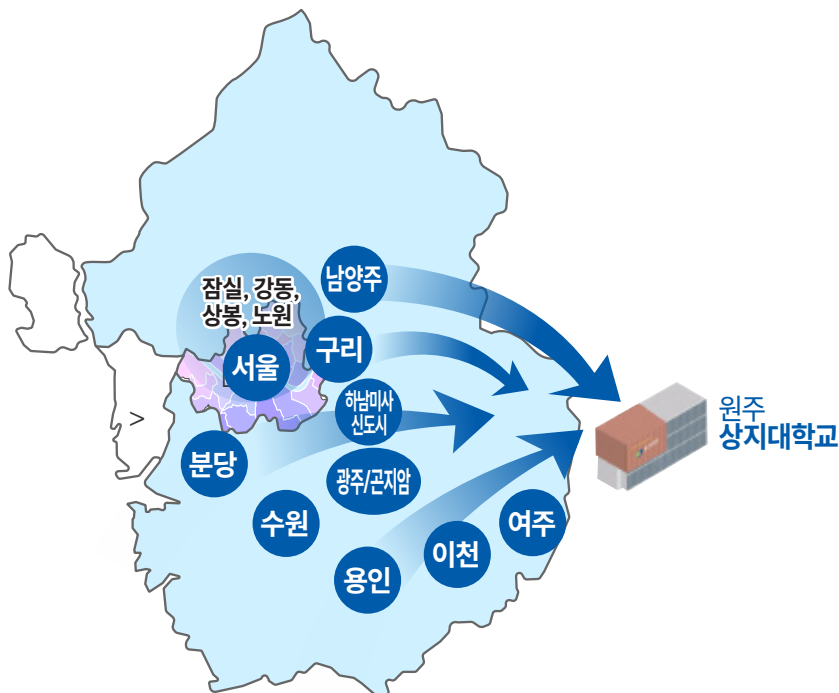
체력단련실



카페

수도권과 가까운 상지!

○ 다양한 통학버스



○ 편리한 대중교통



판교·여주 전철 연장

강남

15분

판교

50분

여주

20분

원주



광주원주고속도로

강남

20분

광주JTC

30분

원주JTC



KTX

서울

20분

양평

20분

원주역

만종역

공공기관이 모여있는 원주!

원주 혁신도시 공공기관

국립과학수사연구원, 한국광물자원공사,
한국광해광업공단, 도로교통공단,
국립공원관리공단, 국민건강보험공단,
한국보훈복지의료공단,
건강보험심사평가원, 한국관광공사,
대한적십자사, 한국지방행정연구원

원주 혁신도시 공공기관 채용률

2024년 1월 지방대 육성법 국회 통과
지역인재 채용 35% 이상 의무화
“2022년 원주 혁신도시 공공기관 의무
채용인원 대비 61.3% 지역인재 채용”

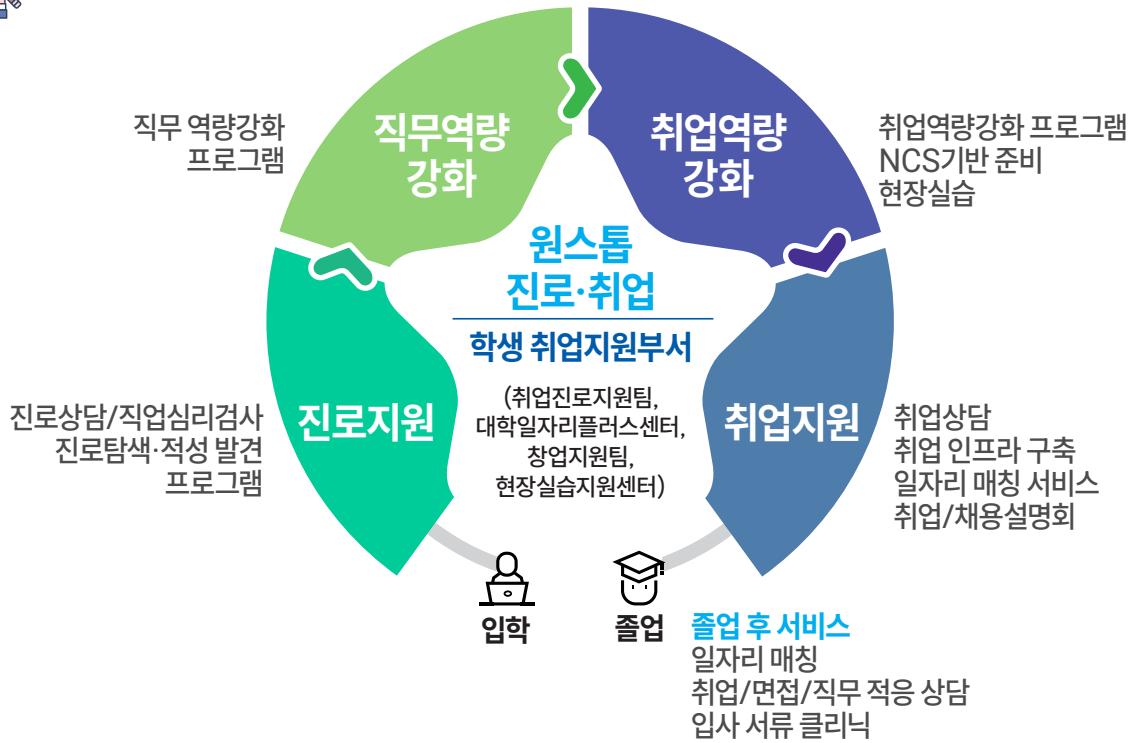
**2022년 전국 13개 혁신도시 중
지역인재 채용률 1위**



취업역량강화 프로그램으로 상지인은 이미 준비된 사회인



원스톱 진로·취업 지원 서비스



학생 맞춤형 단계별 진로·취업 지원 프로그램

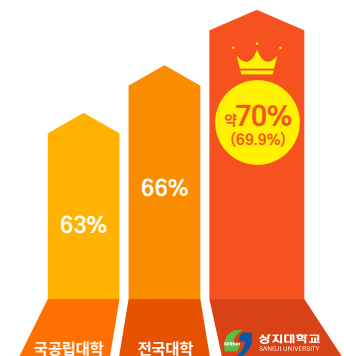
1학년 진로 설계	2학년 진로 탐색	3학년 취업 입문	4학년 취업 실천	졸업 후 취업지원
<빌드업 프로젝트> · AI잡케어로 직업 추천 · 경력개발로드맵 설계 지원 · 진로역량강화 활동비 20만원 지원		<점프업 프로젝트> · 개별 맞춤형 취업활동계획서 작성 지원 · 취업활동지원금 연간 100만원 지원		· 취업상담 · 취업 인프라 구축 · 일자리 매칭 서비스 · 취업/채용 설명회
· 대학 생활 진로 맵 공모전 · SJ 저학년 진로마인드 형성프로그램 · 진로탐색 지원을 위한 직업심리검사	· 진로 및 취업 동아리 · 취업특강 · 선배가 알려주는 대학생활	· 현장실습 · 현직자 멘토와의 만남 · 학과별 전문 자격증 취득 프로그램	· 상담 및 일자리 매칭 · 취업캠프 · 입사 서류 작성 및 클리닉 · AI면접	

※ 외부 지원사업(연 7.5억원) : 대학일자리플러스센터, 재학생맞춤형고용서비스



전국대학 평균 취업률 대비 높은 취업률

국립대학	전국대학	상지대학교 SANGJI UNIVERSITY
63%	66%	약 70% (69.9%)



(2024.1월 대학 정보공시 기준)

상지인! 알쏭달쏭 어려운 전공은 학습역량강화 프로그램으로 완전 정복!



학습역량강화 프로그램 체계도



단계	대상					역량			
	신입생	편입생	재학생	유학생	학사경고학생	응용	통합	소통	자기발견
1단계 학습역량인식	학습전략 워크숍								●
					학습 클리닉				●
	AI 글쓰기 클리닉							●	
	학습코칭 A to Z								●
	AI 학습법 특강								●
2단계 학습역량참여	상지 스터디					●			
	상지 튜터링						●		
	사제동행							●	
			학습동행		학습동행				●
	상지 레벨업					●			
3단계 학습역량개발	나만의 학습법 공모전							●	
	나의 대학생활 공모전								●
	갓생살기 프로젝트								●
	CTL 공모전							●	
	AI 자기 계발 공모전						●		
4단계 학습역량확산	학습역량 우수사례 워크숍							●	
	창의기술연구						●		
	CTL 서포터즈					●			

주요사항 및 전형요약

1 자격 기준

구분	일반편입학	학사편입학
국내·외 4년제 정규대학	국내·외 4년제 정규대학(방송통신대학, 산업대학, 사이버대학 포함) 2학년(4학기, 계절학기 제외)이상 수료(예정) 또는 졸업(예정)자 ▶ 외국대학 중 학사학위 과정이 4년제가 아닌 경우(n년제), 1년 2학기제 기준으로 2학년 및 4학기(계절학기 제외) 이상 수료(예정)하고 학사학위 취득에 필요한 학점의 2/n 이상 취득해야 함 ※ 예시 : 3년제(2/3), 5년제(2/5), n년제(2/n) 이상 취득	학사학위 취득자
교육부 지정 학사학위과정 (4년제) 전문대학 간호학과	학사학위(4년제) 과정을 2학년(4학기, 계절학기 제외)이상 수료(예정) 또는 졸업(예정)자	학사학위 취득자
학점은행제(4년제)	학사학위과정 80학점 이상 취득(예정) 또는 학위취득(예정)자	학사학위 취득자
독학학위제	독학학위제 학사학위 취득(예정)자	학사학위 취득자
국내·외 전문대학	전문학사학위 취득(예정)자	지원 불가
학점은행제(2년제)	전문학사학위과정 학위 취득(예정)자	지원 불가

※ 세부 지원자격은 각 전형별 지원자격 안내를 반드시 확인바랍니다.

2 수료 요건(이수학점)

학과명	수료요건(학점)	비고
한의학과	72학점	*전적 대학의 수료요건(이수학점) 충족 필수
간호학과, 임상병리학과	70학점	
그 외 학과	65학점	

※ 수료요건은 대학마다 다를 수 있으므로 우리 대학의 수료요건(이수학점)과 전적 대학의 수료요건(이수학점)을 **모두 충족해야** 합니다.

※ 전적 대학 수가 2개 이상인 지원자가 최종대학에서 이수한 학점이 없는 경우, 최종대학은 전적 대학으로 인정하지 않습니다.

3 전형별 안내

모집 구분	전형 구분	구분(학과)	전형 내용	
1차 편입학	단계 선발	한의학과	1단계 60%(영어/한자/필기고사)	2단계 40%(면접)
		간호학과	1단계 60%(영어/전적 대학 성적)	2단계 40%(면접)
		물리치료학과	1단계 60%(전적 대학 성적)	2단계 40%(면접)
2차 편입학	전적 대학 성적 선발	그 외 전제 학과	전적 대학 성적 100%	

※ 세부 전형 내용은 모집단위별 전형 방법을 확인 바랍니다.

4 제출 서류

구분	제출 서류
국내 대학 (전문대학 포함)	1. 입학원서 1부 2. 전적 대학 졸업증명서 또는 수료증명서 원본 1부 ※ 또는 졸업예정증명서, 수료예정증명서 원본 1부 3. 성적증명서 원본 1부 4. 해당하는 추가 제출 서류 원본 각 1부
외국 대학 (전문대학 포함)	1. 입학원서 1부 2. 졸업증명서 또는 수료(재학)증명서 원본(아포스티유 확인서 또는 영사 확인 원본 포함), 번역공증본 각 1부 3. 성적증명서 원본(아포스티유 확인서 또는 영사 확인 원본 포함), 번역공증본 각 1부 4. 대학인가 증명서 원본 또는 대학인가기관 홈페이지 UNESCO IAU (https://www.whed.net/home.php) 캡처본, 번역공증본 각 1부 5. 해당하는 추가 제출 서류 원본 각 1부
독학학위제	1. 입학원서 1부 2. 독학학위제 학위증명서 원본 1부 3. 성적증명서 원본 1부 4. 해당하는 추가 제출 서류 원본 각 1부
학점은행제(4년제)	1. 입학원서 1부 2. 80학점 이상 학점 취득 인정증명서 또는 학사학위수여증명서 원본 1부 ※ 또는 학사학위수여 예정증명서 원본 1부 3. 성적증명서 원본 1부 4. 해당하는 추가 제출 서류 원본 각 1부
학점은행제(2년제)	1. 입학원서 1부 2. 전문학사 학위수여증명서 원본 1부 ※ 전문학사 학위수여예정증명서 원본 1부 3. 성적증명서 원본 1부 4. 해당하는 추가 제출 서류 원본 각 1부

제출해야하는 서류는 **2025.11.17.(월) 이후** 발급한 증명서만 인정합니다.

※ 단, 외국대학 발급 서류(졸업(재학), 성적증명서)는 발급 일자에 제한을 두지 않습니다.

※ 추가 제출 서류는 가산점 성적, 전적 대학 2개 이상 대학의 성적증명서 등을 포함합니다.

※ 외국에서 발급받은 서류는 아포스티유 또는 영사 확인을 받은 원본과 번역공증본을 함께 제출해야 하며, 대학인가 증명서를 추가 제출해야 합니다.

※ 대학인가 증명서는 캡처본(번역공증 필수)도 가능하며, 아포스티유 확인은 받지 않아도 됩니다.

※ 전적 대학이 2개 이상인 경우, 성적증명서를 모두 제출 바랍니다. 제출하지 않는 경우, 학점 인정 신청에서 제외됩니다.

※ 수료(예정)증명서 발급이 어려운 경우, [별표1] p.44 양식을 작성하여 제출할 수 있습니다.

5 추가 제출 서류

구분	추가 제출 서류
한의학과 지원자	① 공인영어성적증명서 1부 ② 공인한자검정시험자격증(1~3급) 사본 1부 또는 한자 급수가 명기된 성적증명서 1부
간호학과 지원자	① 공인영어성적증명서 1부
태권도학전공 지원자	① 태권도 공인 1단 이상 소지, 단증 제출 없음(원서접수 시 품증번호 입력)
가산점 해당자	① TOEIC, TEPS, TOEFL(IBT 기준) 성적 확인서 1부
군위탁	① 재직증명서(복무확인서) 1부

6 서류 제출 방법

가. 제출 방법 : 등기우편 또는 입학팀 방문 제출(방문 제출 시, 휴일·공휴일 방문 불가)

나. 제출 장소 : (우) 26339 강원특별자치도 원주시 상지대길 83, 상지대학교 본관 3층 입학팀

다. 제출 및 발급 기한

구분	제출 기한	서류 발급 기한
1차 편입학	2025.12.15.(월)~12.22.(월) 16:00까지 대학 도착분 우편 등기는 마감일 소인까지 인정 (기한 내 미제출시 불합격 처리)	25.11.17.(월) 이후 발급한 서류만 인정 ▶ 외국대학 발급서류(졸업(재학), 성적증명서) 는 발급일자에 제한을 두지 않음
2차 편입학	2025.12.22.(월)~2026.01.08.(목) 18:00까지 대학 도착분 우편 등기는 마감일 소인까지 인정 (기한 내 미제출시 불합격 처리)	
최종 서류 제출자	■ 수료 예정 또는 졸업 예정자 수료/졸업 예정증명서를 서류 제출기간까지 제출하고, 최종 확정된 성적증명서와 수료 또는 졸업증명서는 아래의 기간까지 제출해야 합니다. (미제출시 불합격 처리함) ※ 국내/외 대학(전문대학 포함), 독학학위제, 학점은행제 : 2026.02.23.(월) 방문 제출 또는 등기우편 소인분까지 인정 ※ 단, 학점은행제의 경우 국가평생교육진흥원 발급일이 위 일자보다 늦는 등의 경우에는 일정을 연장 또는 변경할 수 있음	

라. 입학팀 이메일 : iphak@sangji.ac.kr

마. 입학팀 전화 : 033-730-0127, 0125

지원자 유의사항



1. 본교 편입학모집에서는 **중복지원이 불가**하며, 접수된 지원서는 취소하거나 학과를 변경할 수 없습니다. 학과 및 전형을 신중하게 선택 바랍니다.
2. 편입학은 3학년(한의학과는 본과 1학년)을 모집합니다.
3. 편입학생은 교직 이수가 불가하며, 본교의 교과과정에 따라 졸업에 필요한 학점 인정 심사 결과가 인정되지 않는 경우와 추가로 이수해야 할 필수 교과목 등으로 인해 졸업 연한이 연장될 수 있습니다.
 - 가. 전적 대학 성적증명서 제출 시, 해당 학과에서 학점 인정 여부를 확정합니다.
 - 나. 성적증명서를 제출하였어도 인정 기준에 따라 학점이 불인정될 수 있습니다.
4. 입학전형 자료의 위·변조, 대리시험 등 기타 부정한 방법으로 합격 또는 편입학한 사실이 발견되거나 편입학 후 지원 자격 미달(대학 과정 수료(예정), 졸업(예정) 여부 및 제출 서류 확인 결과 지원 자격 부적격) 등 결격사유가 있는 경우에는 “편입학 취소 및 학적 말소” 처리합니다. 이미 납부한 등록금은 반환하지 않습니다.
 - ※ **합격자의 모든 관련 서류는 발급기관을 통하여 추후 확인합니다.**
5. 서류제출 기간 내에 서류 미도착 또는 미제출 되었을 경우, 지원 자격 미달로 불합격 처리하며 납부된 전형료는 반환하지 않습니다.
6. 필기, 면접고사를 실시하는 학과의 지원자는 고사 당일 본인 여부를 확인할 수 있는 사진이 부착된 신분증과 수험표를 지참해야 하며, 미지참시에는 시험에 응시할 수 없습니다.
 - 가. 공지된 입실 시간 외에는 입실이 절대 불가합니다.
 - 나. 사진이 함께 출력된 수험표를 고사 당일 규정된 신분증(주민등록증, 운전면허증, 기간이 만료되지 않은 여권, 행정복지센터에서 발급한 사진이 부착된 임시 신분증)과 함께 지참해야 합니다.
 - ※ **고사 중 통신·스마트기기 일체 사용 불가하므로 모바일 신분증, 모바일 운전면허증 등으로 신분 확인할 수 없습니다.**
 - 다. 무선연락이 가능한 전자기기(스마트워치, 휴대전화 등)를 소지하고 고사를 응시할 수 없으며, 고사장 입실 후 발견될 시 부정행위로 처리되어 퇴실(불합격) 처리됩니다.
7. 입학원서 작성 오류, 기재사항 누락, 본교에서 요구한 서류 미제출, 제출 서류 내용 미비 및 기타 수험생의 과오 등으로 인한 책임은 지원자 본인에게 있으며, 추후 이에 대한 본교의 처리 방법에 이의를 제기할 수 없습니다.
8. 전형 관련 공지사항 및 합격자 발표, 등록 안내 등은 개별 통지하지 않으며 지원자는 불이익이 없도록 전형 기간 중 상지대학교 입학처 홈페이지를 통해 주요 안내사항과 모집 요강의 내용을 수시로 확인하여 숙지하여야 합니다.
9. 제출 서류 확인 및 추가 합격 통보 등은 원서에 입력된 연락처(전화)로 통보되니 연락처 기재 오류, 연락 시 미응답, 연락 두절 등으로 인한 불이익은 지원자의 책임이며 연락처가 변경된 경우, 즉시 상지대학교 입학팀(033-730-0127)에 연락하여야 합니다.
10. 상지대학교에 지원한 모든 지원자는 원서를 제출하는 것으로 개인정보 활용 동의, 전적 대학 학력 조회 및 각종 성적 조회에 동의하는 것으로 처리됩니다.
11. 입학전형의 평가 내용 및 성적, 고사별(필기고사, 면접고사) 기출문제는 일체 공개하지 않으며, 제출 서류는 반환하지 않습니다. 모든 지원자는 인터넷 원서접수와 동시에 이에 동의한 것으로 간주합니다.
12. 최종 등록금 납부 시 전액 장학생으로 등록금이 0원인 경우에도 입학 홈페이지를 통해 합격자 조회 후 “등록하기” 버튼을 클릭하여야 최종 등록처리 됩니다.(등록금 납부기간 내에만 가능하므로 반드시 기간을 준수하여 주시기 바랍니다.)
13. 지원자는 대입전형 운영 및 평가의 공정성, 객관성 등에 대해 이의가 있는 경우 지원자 본인에 한하여 이의신청을 할 수 있으며, 이후 절차는 상지대학교 관련 규정 및 지침에 따라 처리합니다.
14. 타 대학교에 학적을 보유하고 있는 지원자의 경우 입학 전까지 전적 대학교의 학적을 말소해야 합니다.
15. 단과대학, 학부(과) 및 전공의 명칭은 학칙 개정에 따라 변경될 수 있습니다.
16. 편입생은 학칙에 명시된 경우를 제외하고는 편입학 후 첫 학기를 휴학할 수 없습니다. (단, 군입대 휴학은 제외)
17. 그 외 모집요강에 명시되지 않은 사항은 상지대학교 대학입학전형관리위원회에서 정한 바에 따릅니다.

1

원서 접수

● 입학원서 접수 기간

구분	원서접수	서류제출
1차 편입학	2025.12.15.(월) 09:00 ~ 2025.12.18.(목) 16:00	2025.12.22.(월) 16:00까지
2차 편입학	2025.12.22.(월) 09:00 ~ 2026.01.08.(목) 13:00	2026.01.08.(목) 18:00까지

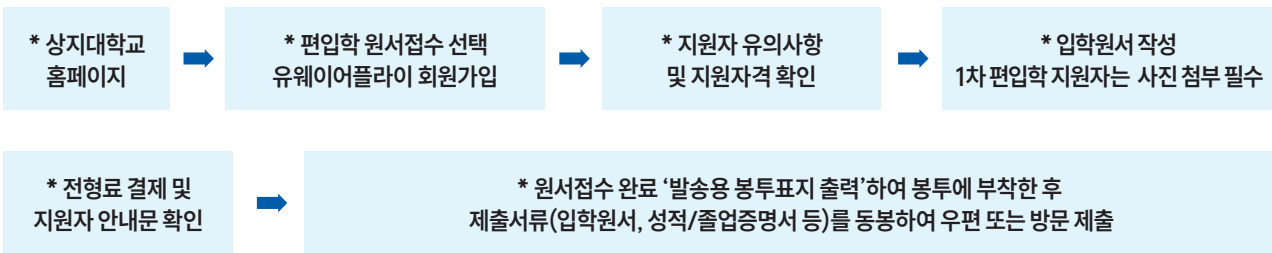
* 방문 또는 우편(마감일 소인까지 인정)으로 제출하여야 하며, 마감 시한 도착까지 인정합니다.

[발송용 봉투표지 출력하여 봉투에 부착 후 입학원서와 서류를 동봉하여 제출]

* 수료, 졸업 예정자는 수료, 졸업 예정증명서를 서류 제출기간까지 제출하고 최종 확정된 성적증명서와 수료, 졸업증명서는 아래의 기간까지 제출해야 합니다. (미제출 시 불합격 처리함)

※ 국내/외 대학(전문대학 포함), 독학학위제, 학점은행제 : 2026.02.23.(월) 방문 제출 또는 등기우편 소인분까지 인정

※ 단, 학점은행제의 경우 국가평생교육진흥원 발급일이 위 일자보다 늦는 등의 경우에는 일정을 연장 또는 변경할 수 있음

● 입학원서 접수 방법 <http://go.sangji.ac.kr>

● 원서접수 유의사항

1. 전형료 결제 후 수험번호가 부여되어야 접수가 완료된 것입니다.
2. 원서 접수가 완료된 후에는 입학원서의 내용 변경 및 접수 취소, 전형료 환불이 불가능 하니 신중하게 작성하기 바랍니다. 지원자의 고의 및 과실로 인한 입학원서 접수 오류 등은 본인의 책임이니 유의하시기 바랍니다.
3. 서류 제출 기간 내에 서류 미도착 또는 미제출 되었을 경우 지원 자격 미달로 불합격 처리하고, 전형료는 반환하지 않습니다.
4. 제출 서류 확인 및 추가 합격 통보 등은 원서에 입력된 연락처(전화)로 통보되니 연락처 기재 오류, 연락 시 미응답, 연락 두절 등으로 인한 불이익은 지원자의 책임이며 연락처가 변경된 경우, 즉시 상지대학교 입학팀(033-730-0127)에 연락하여야 합니다.
5. 상지대학교에 지원한 모든 지원자는 원서를 제출하는 것으로 개인정보 활용동의 및 전적 대학 학력 조회 및 각종 성적 조회에 동의하는 것으로 처리됩니다. (원서 접수 전 개인정보 활용동의서를 확인 바랍니다)
6. 필기, 면접고사를 진행하는 학과의 지원자는 원서 접수 시에 사진을 첨부 바랍니다.

전형 일정

2

2025년 12월

일(SUN)	월(MON)	화(TUE)	수(WED)	목(THU)	금(FRI)	토(SAT)
14	15	16	17	18	19	20
	1차 편입 원서 접수 기간 (한의학과/간호학과/물리치료학과)					
21	22	23	24	25 성탄절	26	27
	1차 편입 서류 접수마감					
	2차 편입 원서 접수 기간(전체학과)					
28	29	30	31			
	2차 편입 원서 접수 기간(전체학과)					

※ 서류 방문 제출 시, 휴일·공휴일(성탄절 포함) 방문 불가

2026년 1월

일(SUN)	월(MON)	화(TUE)	수(WED)	목(THU)	금(FRI)	토(SAT)
				1 새해	2	3
				2차 편입 원서 접수 기간(전체학과)		
4	5	6	7	8	9	10
	2차 편입 원서 접수 기간(전체학과)					
				2차 편입 서류 접수마감		
11	12	13	14	15	16	17
			필기고사(한의)			
18	19	20	21	22	23	24
		1차 편입학 1단계 합격자 발표	학과 선택 동기 및 학업 계획 입력			
25	26	27	28	29	30	31
						면접고사 (한의/간호/물리치료)

※ 서류 방문 제출 시, 휴일·공휴일(신정 포함) 방문 불가

2026년 2월

일(SUN)	월(MON)	화(TUE)	수(WED)	목(THU)	금(FRI)	토(SAT)
1	2	3	4	5	6	7
8	9	10	11	12	13	14
	1차/2차 편입 최초 합격자 발표 및 등록 기간			등록 마감		
				1차/2차 편입 총원 합격자 발표 및 등록		
15	16	17	18	19	20	21
	1차/2차 편입 총원 합격자 발표 및 등록				등록 마감	

● 1차 편입학 : 모집학과(한의학과/간호학과/물리치료학과)

구분	일시	장소 및 안내사항
	1차 편입학	
원서 접수 (인터넷)	2025.12.15.(월) 09:00 ~ 12.18.(목) 16:00	* 인터넷 접수만 가능 * 접수처 : 유웨이어플라이 * 모집학과 : 한의학과, 간호학과, 물리치료학과
서류 제출 (우편/방문)	2025.12.22.(월) 16:00까지	* 등기우편 또는 방문 제출(p.31 참고) * 우편 제출은 마감일 등기소인 기준 * 2025.11.17.(월) 이후 발급한 서류만 인정
	단, 수료 또는 졸업예정자는 최종 확정된 성적증명서와 수료/졸업증명서를 다음 일자까지 추가로 제출 (우편은 등기소인 기준)해야 하며, 미제출 시 불합격 처리합니다. ※ 국내/외 대학(전문대학 포함), 독학학위제, 학점은행제 : 2026.02.23.(월)까지 ※ 단, 학점은행제의 경우 국가평생교육진흥원 발급일이 위 일자보다 늦는 등의 경우에는 일정을 연장 또는 변경할 수 있음	
필기고사	2026.01.14.(수) 13:00 (12:30분까지 입실 완료)	* 대상 : 한의학과 * 일정 : 2026.01.12.(월) 홈페이지 공지 ※ 수험표, 신분증, 필기도구 지참
1단계 합격자 발표	2026.01.20.(화)	* 대상 : 한의학과/간호학과/물리치료학과 * 홈페이지 공지(개별 통지 안함)
학과 선택 동기 및 학업 계획 입력	2026.01.21.(수) 09:00 ~ 01.22.(목) 23:00	* 대상 : 1단계 합격자(한의학과/간호학과/물리치료학과) * 지원자 안내문 참고
면접고사	2026.01.31.(토) 10:00 (09:30분까지 입실)	* 대상 : 1단계 합격자(한의학과/간호학과/물리치료학과) * 일정 : 2026.01.28.(수) 홈페이지 공지 ※ 수험표, 신분증 지참
최초 합격자 발표	2026.02.09.(월) 오후 예정	* 홈페이지 공지(개별 통지 안함)
최초 합격자 등록 기간	2026.02.09.(월) ~ 02.12.(목) 16:00	* 홈페이지에서 등록고지서 조회 및 납부 * 전액 장학생도 ‘등록’ 필수
충원 합격자 발표	2026.02.12.(목) 18:00 ~ 02.19.(목) 18:00	* 기간 중 전화로 개별 통지
충원 합격자 등록 기간	발표 시~ 2026.02.20.(금) 18:00	* 합격 통보 시 통지한 기한까지 (합격 발표 시점에 따라 상이함)

※ 편입 전형 유형 간 중복지원은 불가합니다.(예 : 일반편입, 학사편입 동시 지원 불가)

※ 1차편입과 2차편입은 중복지원이 가능합니다.(예 : 1차-물리치료학과, 2차-식품영양학전공 지원 가능)

※ 전형 일정 및 고사(필기/면접)의 방식은 대학의 사정에 따라 변경될 수 있습니다.

● 2차 편입학 : 모집학과(전체학과, 1차 편입 모집단위 제외)

구분	일시	장소 및 안내사항
	2차 편입학	
원서 접수 (인터넷)	2025.12.22.(월) 09:00 ~ 2026.01.08.(목) 13:00	* 인터넷 접수만 가능 * 접수처 : 유웨이어플라이 * 모집학과 : 전체학과(1차 편입 모집단위 제외)
서류 제출 (우편/방문)	2026.01.08.(목) 18:00까지	* 등기우편 또는 방문 제출(p.31 참고) * 우편 제출은 마감일 등기소인 기준 * 2025.11.17.(월) 이후 발급한 서류만 인정
	단, 수료 또는 졸업예정자는 최종 확정된 성적증명서와 수료/졸업증명서를 다음 일자까지 추가로 제출 (우편은 등기소인 기준)해야 하며, 미제출 시 불합격 처리합니다. ※ 국내/외 대학(전문대학 포함), 독학학위제, 학점은행제 : 2026.02.23.(월)까지 ※ 단, 학점은행제의 경우 국가평생교육진흥원 발급일이 위 일자보다 늦는 등의 경우에는 일정을 연장 또는 변경할 수 있음	
최초 합격자 발표	2026.02.09.(월) 오후 예정	* 홈페이지 공지(개별 통지 안함)
최초 합격자 등록 기간	2026.02.09.(월) ~ 02.12.(목) 16:00	* 홈페이지에서 등록고지서 조회 및 납부 * 전액 장학생도 '등록' 필수
충원 합격자 발표	2026.02.12.(목) 18:00 ~ 02.19.(목) 18:00	* 기간 중 전화로 개별 통지
충원 합격자 등록 기간	발표 시 ~ 2026.02.20.(금) 18:00	* 합격 통보 시 통지한 기한까지 (합격 발표 시점에 따라 상이함)

※ 편입 전형 유형 간 중복지원은 불가합니다.(예 : 일반편입, 학사편입 동시 지원 불가)

※ 1차편입과 2차편입은 중복지원이 가능합니다.(예 : 1차-물리치료학과, 2차-식품영양학전공 지원 가능)

※ 전형 일정은 대학의 사정에 따라 변경될 수 있습니다.

● 편입학(군위탁)

구 분	일 시	장소 및 안내사항
	군위탁	
원서접수 (인터넷)	2025.12.22.(월) 09:00 ~ 2026.01.08.(목) 13:00	* 인터넷 접수만 가능 * 접수처 : 유웨이어플라이
서류제출 (우편/방문)	2026.01.08.(목) 18:00까지	* 등기우편 또는 방문 제출(p.31 참고) * 우편 제출은 마감일 등기소인 기준
최초 합격자 발표	2026.02.09.(월) 오후 예정	* 홈페이지 공지(개별통지 안함)
최초 합격자 등록 기간	2026.02.09.(월) ~ 02.12.(목) 16:00	* 홈페이지에서 등록고지서 조회 및 납부 * 전액 장학생도 '등록' 필수

※ 교육부 군위탁 취학 추천 시기에 따라 전형 일정이 변경될 수 있습니다.

3

전형별 모집인원

모집구분	모집단위		정원내		정원의외			
			일반편입 (3학년)	일반편입 (4학년)	학사편입 (3학년)	특별전형(3학년)		
						교육과정 연계학생	의료인력 교사양성 전문학사	군위탁
1차 편입	한의학과		5					
	간호학과		5		1			
	물리치료학과		3		1			
2차 편입	보 건 계 열	제약바이오전공	6					
		보건의료경영전공	6			1		
		식품영양학전공	4			1		실시
		언어치료전공	3	3	1			
	임상병리학과		6		1		1	
	작업치료학과		4		1		1	
	경찰법학과		6					
	군사학과		6					실시
	사회복지학과		6			1		
	유아교육학과		6	5	1		1	
	문화콘텐츠학과		2			1		
	미디어영상광고학과		6					
	경영학과		6			1		실시
	국제경영학과		6					
	호텔항공관광경영학과		6			1		
	동물자원학과		6			1		
	스마트팜생명과학과		6					
	조경산림학과		6			1		실시
	건설환경공학과		6			1		실시
	소방공학과		5					
	전기전자공학과		6					
	컴퓨터공학과		6			1		
	리빙디자인학과		6					
	산업융합디자인학과		6			1		
	시각영상디자인학과		6			1		
	체 육 학 부	체육학전공	6			1		
		생활체육학전공(야)	6			1		
		태권도학전공	6			1		
		만화애니메이션학과		6				
	총 계			175	8	6	15	3

- 편입학 전형의 모집 학년은 3학년(단, 한의학과는 본과 1학년)입니다.
- 단, 3년제 전문대학 동일(유사)학과 졸업(예정)자는 4학년 모집에 지원 가능합니다.

- * 모집학과 : 언어치료전공, 유아교육학과
- * 4년제 대학 3학년 수료자는 지원 불가
- * 원서접수 종료 후 동일(유사)학과 심의 진행 후 자격 미달자는 불합격 처리

- 교육과정 연계학생 : 상지대학교와 교육과정 연계협약을 체결한 전문대학 및 학과만 실시합니다.(p.34 참고)

※ 교류협약대학 : 상지영서대학교, 송호대학교, 오산대학교, 용인예술과학(송담)대학교, 여주대학교, 한림성심대학교, 영진전문대학교

- 학사학위(4년제) 과정 간호학과 지정('12~'22학년도) 전문대학 현황표는 p.36을 확인하세요.
- 의료인력 및 유치원교사 양성 관련학과 전문학사학위 소지자 전형은 의료인력(임상병리사·작업치료사)과 유치원교사 양성을 위한 관련학과와 전문학사학위를 소지한 자만 지원 가능합니다.
- 체육학부 태권도학전공은 태권도 공인 1단 이상 소지자만 지원 가능합니다. 단증 출력물 제출 없이 원서접수 시, 품증 번호 입력으로 대체합니다. (국기원 온라인 검증 예정)



주요시행일 및 전형요약
지원자 유의사항
1. 원서접수
2. 전형일정
3. 전형별 모집인원
4. 1차면접 전형방법
5. 2차 평면화 전형방법
6. 3차 평면화 시험방법
7. 3차 면접 평화시험지침
8. 2차 평면화 평화시험지침
9. 물리치료학과 평화시험지침
10. 2차 평면화 시험지침(외국어)
11. 2차 평면화 시험지침(영어)
12. 2차 평면화 시험지침(수학)
13. 2차 평면화 시험지침(영어)
14. 1차 시험지침
15. 면접고사
16. 4차 면접고사 시험지침
17. 2차 평면화 시험지침(수학)
18. 2차 평면화 시험지침(영어)
19. 전형 표준점
20. 2차 평면화 시험지침(수학)
21. 2차 평면화 시험지침(영어)
22. 2차 평면화 시험지침(수학)

4

1차 편입학 전형 방법

● 단계 선발 전형

모집 단위	전형 구분	1단계						2단계		총점
		선발배수	공인시험		필기고사		전적대학 성적	1단계 점수	면접	
			영어	한자	한의학 개론	생물				
한의학과	일반	3배수	100점	100점	100점	100점	-	600점 (1단계 합*1.5)	400점	1,000점
간호학과	일반	5배수	100점	-	-	-	100점	600점 (1단계 합*3)	400점	1,000점
	학사									
물리치료학과	일반	5배수	-	-	-	-	100점	600점 (1단계 합*6)	400점	1,000점
	학사									

※ 공인성적(영어, 한자)은 백점환산성적으로 반영합니다. (p.27~28 참고)

※ 필기고사 과목(한의학개론, 생물) 평균이 60점 미만이거나 1개 과목이라도 40점 미만 취득자는 불합격 처리합니다.

※ 필기고사/면접고사 미응시자는 전형 대상에서 제외되며 불합격 처리합니다.

※ 물리치료학과는 가산점(공인어학성적:영어)반영 시, 총점 1,000점이 초과될 수 있습니다.

● 가산점 반영 기준표(물리치료학과)

구분			가산점
TOEIC	TEPS	TOEFL(iBT)	
800 이상~	309 이상~	91 이상~	60점
750 이상~800 미만	285 이상~309 미만	85 이상~91 미만	50점
700 이상~750 미만	264 이상~285 미만	79 이상~85 미만	40점
650 이상~700 미만	245 이상~264 미만	74 이상~79 미만	30점

- 등급이 높은 1개의 성적을 선택하여 제출합니다.
- 공인영어성적[TOEIC, TEPS, TOEFL]은 2024.01.01.~2025.12.12. 이내에 응시하여 취득한 성적만 인정합니다. (최근 2년 이내)
* (증명서 등의 진위 확인을 위해 발급 1개월(25.11.17.(월) 이후 발급) 이내 증명서 제출)
- 가산점 미반영 학과 : 한의학과, 간호학과

2차 편입학 전형 방법

5

● 전적 대학 성적 선발 전형

모집 단위	전형 구분	전적 대학 성적	총 점
전체 학과 (한의학과,간호학과, 물리치료학과 제외)	일반	100점(100%)	1,000점 (총점=백점환산점수×10)
	학사		
	특별		
	군위탁	* 지원 자격과 제출 서류에 이상이 없는 경우 합격 처리	

※ 가산점(공인어학성적:영어) 반영 시, 총점 1,000점이 초과될 수 있습니다.

● 가산점 반영 기준표

구분			가산점
TOEIC	TEPS	TOEFL(iBT)	
800 이상~	309 이상~	91 이상~	60점
750 이상~800 미만	285 이상~309 미만	85 이상~91 미만	50점
700 이상~750 미만	264 이상~285 미만	79 이상~85 미만	40점
650 이상~700 미만	245 이상~264 미만	74 이상~79 미만	30점

- 등급이 높은 1개의 성적을 선택하여 제출합니다.
- 공인영어성적[TOEIC, TEPS, TOEFL]은 2024.01.01.~2025.12.12. 이내에 응시하여 취득한 성적만 인정합니다. (최근 2년 이내)
* (증명서 등의 진위 확인을 위해 발급 1개월(25.11.17.(월) 이후 발급) 이내 증명서 제출)
- 가산점 미반영 학과 : 한의학과, 간호학과

6

전형 방법_사정방법

1. 전형 요소별 취득 점수를 일괄 합산하여 사정합니다.
 - 1단계와 2단계로 구분하여 사정 및 선발하는 경우, 최종단계의 1단계 점수 반영은 1단계 점수 총점을 기준으로 환산하여 적용합니다.
2. 성적 반영 시 소수점 이하 처리 방법은 셋째 자리에서 반올림합니다.(각 전형 요소별로 구분적용)
3. 모집단위별 모집인원을 총점 순위에 따라 높은 순으로 선발합니다.
 - 미등록으로 인한 결원이 발생할 경우, 모집단위 내의 예비합격 후보자 중에서 총점 순으로 충원할 수 있습니다.
4. 1단계 사정 결과 동점자로 인해 선발배수를 초과할 경우, 동점자를 포함하여 선발합니다.
5. 다음 각 호에 해당되는 자는 사정 대상에서 제외 및 불합격 처리합니다.
 - 지원자격 미달자(서류 미제출자 포함)
 - 부정행위자
 - 전형요소 중 대학별고사(필기/면접) 미응시자
6. 기타 모집요강에 명시하지 않은 사항은 우리 대학 시행지침에 준하며, 그 외 사항은 입학전형관리위원회의 결정에 따릅니다.

7. 동점자 처리기준

순위	일반학과	한의학과	간호학과	물리치료학과
1	전적 대학 취득학점이 많은 자	1단계 성적	1단계 성적	1단계 성적
2	가산점이 높은 자	한의학개론 성적	공인시험 영어 환산 성적	면접 점수
3		생물 성적	면접 점수	면접 평가 항목 순
4		공인시험 영어 환산 성적	면접 평가 항목 순	
5		면접 점수		
6		면접 평가 항목 순		

* 면접 평가 항목 순서 : 기초학업능력, 전공적합성, 발전가능성

8

간호학과 편입학 지원자격

* 전적 대학의 학과와 관계없이 지원 가능하며, 아래 항목 중 하나에 해당해야 합니다.

* 공인성적(영어)은 필수 충족해야 합니다.

전형	지원자격
일반 편입학	1. 국내·외 4년제 정규대학(방송통신대학, 산업대학, 사이버대학 포함)에서 2학년(4학기, 계절학기 제외)이상 수료(예정) 또는 졸업(예정)자 * 수료(예정)자는 70학점 이상 취득 (전적대학 수료요건 또한 충족 필수) ▶ 외국대학 중 학사학위 과정이 4년제가 아닌 경우(n년제), 1년 2학기제 기준으로 2학년 및 4학기(계절학기 제외) 이상 수료(예정)하고 학사학위 취득에 필요한 학점의 2/n 이상 취득해야 함 ※ 예시 : 3년제(2/3), 5년제(2/5), n년제(2/n) 이상 취득
	2. 전문대학을 졸업(예정)한 사람이나 법령에 따라 이와 같은 수준 이상의 학력이 있다고 인정되는 자 : 전문학사학위 취득(예정)자
	3. 고등교육법 제50조의3에 따라 교육부가 지정한 학사학위과정(4년제) 전문대학 간호학과에서 2학년(4학기, 계절학기 제외)이상 수료(예정) 또는 졸업(예정)자(p.36 참고) * 수료(예정)자는 70학점 이상 취득 (전적대학 수료요건 또한 충족 필수)
	4. 학점은행제(4년제) : 학사학위과정 80학점 이상 취득(예정) 또는 학위취득(예정)자 학점은행제(2년제) : 전문학사학위과정 학위 취득(예정)자 독학학위제 : 독학에 의한 학사학위 취득(예정)자
학사 편입학	1. 국내·외 4년제 정규대학(방송통신대학, 산업대학, 사이버대학 포함) 졸업(예정)자
	2. 고등교육법 제50조의3에 따라 교육부가 지정한 학사학위과정(4년제) 전문대학 간호학과 졸업(예정)자
	3. 학점은행제(4년제) : 학위취득(예정)자 독학학위제 : 독학에 의한 학사학위 취득(예정)자
필수 충족사항 (일반/학사)	◎ 공인영어성적 기준 점수 이상 취득자(p.27 참고) - TOEIC 700점 이상, TOEFL(iBT) 80점 이상, TEPS 264점 이상 취득자 ※ 2024.01.01.~2025.12.12(최근 2년 이내)까지 응시하여 취득한 성적만 해당함 (증명서 등의 진위 확인을 위해 발급 1개월(25.11.17.(월) 이후 발급) 이내 증명서 제출)

※ 유의사항

- 간호학과는 기타 필요 과목을 선 이수하고, 학점을 취득해야 하므로 수업연한이 늘어날 수 있습니다.
- 수료, 졸업 예정자는 2026년 2월 28일 이전에 수료, 졸업, 전적대학 학적 말소를 완료해야 합니다.
- 수료 또는 졸업예정자는 전적 대학 구분에 따라 최종 확정된 성적증명서와 수료/졸업증명서를 다음 일자까지 추가로 제출(우편은 등기소인 기준)해야 하며, 미제출 시 불합격 처리함
 - 국내/외 대학(전문대학 포함), 독학학위제, 학점은행제 : **2026.02.23.(월)**
- ※ 단, 학점은행제의 경우 국가평생교육진흥원 발급일이 위 일자보다 늦는 등의 경우에는 일정을 연장 또는 변경할 수 있음

물리치료학과 편입학 지원자격

9

* 전적 대학의 학과와 관계없이 지원 가능하며, 아래 항목 중 하나에 해당해야 합니다.

전형	지원자격
일반 편입학	1. 국내·외 4년제 정규대학(방송통신대학, 산업대학, 사이버대학 포함)에서 2학년(4학기, 계절학기 제외)이상 수료(예정) 또는 졸업(예정)자 * 수료(예정)자는 65학점 이상 취득 (전적대학 수료요건 또한 충족 필수) ▶ 외국대학 중 학사학위 과정이 4년제가 아닌 경우(n년제), 1년 2학기제 기준으로 2학년 및 4학기(계절학기 제외) 이상 수료(예정)하고 학사학위 취득에 필요한 학점의 2/n 이상 취득해야 함 ※ 예시 : 3년제(2/3), 5년제(2/5), n년제(2/n) 이상 취득
	2. 전문대학을 졸업(예정)한 사람이나 법령에 따라 이와 같은 수준 이상의 학력이 있다고 인정되는 자 : 전문학사학위 취득(예정)자
	3. 고등교육법 제50조의3에 따라 교육부가 지정한 학사학위과정(4년제) 전문대학 간호학과에서 2학년(4학기, 계절학기 제외)이상 수료(예정) 또는 졸업(예정)자(p.36 참고) * 수료(예정)자는 65학점 이상 취득 (전적대학 수료요건 또한 충족 필수)
	4. 학점은행제(4년제) : 학사학위과정 80학점 이상 취득(예정) 또는 학위취득(예정)자 학점은행제(2년제) : 전문학사학위과정 학위 취득(예정)자 독학학위제 : 독학에 의한 학사학위 취득(예정)자
학사 편입학	1. 국내·외 4년제 정규대학(방송통신대학, 산업대학, 사이버대학 포함) 졸업(예정)자
	2. 고등교육법 제50조의3에 따라 교육부가 지정한 학사학위과정(4년제) 전문대학 간호학과 졸업(예정)자
	3. 학점은행제(4년제) : 학위취득(예정)자 독학학위제 : 독학에 의한 학사학위 취득(예정)자

※ 유의사항

- 물리치료학과는 기타 필요 과목을 선 이수하고, 학점을 취득해야 하므로 수업연한이 늘어날 수 있습니다.
- 수료, 졸업 예정자는 2026년 2월 28일 이전에 수료, 졸업, 전적대학 학적 말소를 완료해야 합니다.
- 수료 또는 졸업예정자는 전적 대학 구분에 따라 최종 확정된 성적증명서와 수료/졸업증명서를 다음 일자까지 추가로 제출(우편은 등기소인 기준)해야 하며, 미제출 시 불합격 처리함

- 국내/외 대학(전문대학 포함), 독학학위제, 학점은행제 : **2026.02.23.(월)**

※ 단, 학점은행제의 경우 국가평생교육진흥원 발급일이 위 일자보다 늦는 등의 경우에는 일정을 연장 또는 변경할 수 있음

10

2차 편입학 지원자격_전체학과 (한의/간호/물리치료 제외)

* 전적대학의 학과와 관계없이 지원 가능하며, 아래 항목 중 하나에 해당해야 합니다.

전형	지원자격
일반 편입학	1. 국내·외 4년제 정규대학(방송통신대학, 산업대학, 사이버대학 포함)에서 2학년(4학기, 계절학기 제외)이상 수료(예정) 또는 졸업(예정)자 * 수료(예정)자는 65학점 이상 취득 (전적대학 수료요건 또한 충족 필수) * 단, 임상병리학과는 70학점 이상 취득 ▶ 외국대학 중 학사학위 과정이 4년제가 아닌 경우(n년제), 1년 2학기제 기준으로 2학년 및 4학기(계절학기 제외) 이상 수료(예정)하고 학사학위 취득에 필요한 학점의 2/n 이상 취득해야 함 ※ 예시 : 3년제(2/3), 5년제(2/5), n년제(2/n) 이상 취득
	2. 전문대학을 졸업(예정)한 사람이나 법령에 따라 이와 같은 수준 이상의 학력이 있다고 인정되는 자 : 전문학사학위 취득(예정)자
	3. 고등교육법 제50조의3에 따라 교육부가 지정한 학사학위과정(4년제) 전문대학 간호학과에서 2학년(4학기, 계절학기 제외)이상 수료(예정) 또는 졸업(예정)자(p.36 참고) * 수료(예정)자는 65학점 이상 취득 (전적대학 수료요건 또한 충족 필수) * 단, 임상병리학과는 70학점 이상 취득
	4. 학점은행제(4년제) : 학사학위과정 80학점 이상 취득(예정) 또는 학위취득(예정)자 학점은행제(2년제) : 전문학사학위과정 학위 취득(예정)자 독학학위제 : 독학에 의한 학사학위 취득(예정)자
학사 편입학	1. 국내·외 4년제 정규대학(방송통신대학, 산업대학, 사이버대학 포함) 졸업(예정)자
	2. 고등교육법 제50조의3에 따라 교육부가 지정한 학사학위과정(4년제) 전문대학 간호학과 졸업(예정)자
	3. 학점은행제(4년제) : 학위취득(예정)자 독학학위제 : 독학에 의한 학사학위 취득(예정)자
4학년 편입학	전문대학 3년제 동일(유사)학과(보건계열 언어치료전공, 유아교육학과) 졸업(예정)자는 원서접수 종료 후 동일(유사)학과 여부 심의 ▶ 4학년 편입학 동일(유사)학과 현황 · 언어치료전공 : 언어재활과, 청각언어치료학과, 언어병리학과, 언어심리치료학과, 언어치료청각재활학과, 임상언어병리학과, 언어청각재활학과 등 · 유아교육학과 : 유아교육과, 유아교육학과 등

※ 유의사항

- 수료, 졸업 예정자는 2026년 2월 28일 이전에 수료, 졸업, 전적대학 학적 말소를 완료해야 합니다.
- 체육학부 태권도학전공은 태권도 공인 1단 이상 소지자만 지원 가능하며, 원서접수 시 품증번호만 입력하면 됩니다.(국기원 온라인 검증 예정)
- 수료 또는 졸업예정자는 전적 대학 구분에 따라 최종 확정된 성적증명서와 수료/졸업증명서를 다음 일자까지 추가로 제출(우편은 등기소인 기준)해야 하며, 미제출 시 불합격 처리함

- 국내/외 대학(전문대학 포함), 독학학위제, 학점은행제 : **2026.02.23.(월)**

※ 단, 학점은행제의 경우 국가평생교육진흥원 발급일이 위 일자보다 늦는 등의 경우에는 일정을 연장 또는 변경할 수 있음

2차 편입학 지원자격_특별전형편입학

11

* 전적대학의 학과와 관계없이 지원 가능하며, 아래 항목 중 하나에 해당해야 합니다.

전형	지원자격
교육과정 연계학생	「고등교육법 시행령」제29조 제2항 제9호에 따라, 대학(「수도권정비계획법」제2조 제1호의 규정에 의한 수도권소재대학 제외) 또는 산업대학과 교육과정을 연계 운영한 전문대학에서 해당 교육과정을 모두 이수하여 전문학사학위를 취득(예정)한 자로서 연계 교육과정의 적용 시기 이후 해당 대학에 입학한 자
의료인력 교사양성 전문학사	의료인력(임상병리사·작업치료사), 유치원 교사 양성 관련학과의 전문학사학위를 소지(예정)한 자
군위탁	일반편입학 지원 자격을 갖추고 교육부 장관이 군위탁생으로 추천한 자

※ 유의사항

- 수료, 졸업 예정자는 2026년 2월 28일 이전에 수료, 졸업, 전적대학 학적 말소를 완료해야 합니다.
- 수료 또는 졸업예정자는 전적 대학 구분에 따라 최종 확정된 성적증명서와 수료/졸업증명서를 다음 일자까지 추가로 제출(우편은 등기소인 기준)해야 하며, 미제출 시 불합격 처리함
- 국내/외 대학(전문대학 포함), 독학학위제, 학점은행제 : **2026.02.23.(월)**
 - ※ 단, 학점은행제의 경우 국가평생교육진흥원 발급일이 위 일자보다 늦는 등의 경우에는 일정을 연장 또는 변경할 수 있음
 - ※ 교육과정 연계협약 체결 전문대학 및 학과 (p.34 참고)



2026년 1월 1일	1월 1일
2026년 1월 2일	2월 2일
2026년 1월 3일	3월 3일
2026년 1월 4일	4월 4일
2026년 1월 5일	5월 5일
2026년 1월 6일	6월 6일
2026년 1월 7일	7월 7일
2026년 1월 8일	8월 8일
2026년 1월 9일	9월 9일
2026년 1월 10일	10월 10일
2026년 1월 11일	11월 11일
2026년 1월 12일	12월 12일
2026년 1월 13일	1월 13일
2026년 1월 14일	2월 14일
2026년 1월 15일	3월 15일
2026년 1월 16일	4월 16일
2026년 1월 17일	5월 17일
2026년 1월 18일	6월 18일
2026년 1월 19일	7월 19일
2026년 1월 20일	8월 20일
2026년 1월 21일	9월 21일
2026년 1월 22일	10월 22일
2026년 1월 23일	11월 23일
2026년 1월 24일	12월 24일
2026년 1월 25일	1월 25일
2026년 1월 26일	2월 26일
2026년 1월 27일	3월 27일
2026년 1월 28일	4월 28일
2026년 1월 29일	5월 29일
2026년 1월 30일	6월 30일
2026년 1월 31일	7월 31일
2026년 1월 32일	8월 31일
2026년 1월 33일	9월 31일
2026년 1월 34일	10월 31일
2026년 1월 35일	11월 31일
2026년 1월 36일	12월 31일
2026년 1월 37일	1월 31일
2026년 1월 38일	2월 31일
2026년 1월 39일	3월 31일
2026년 1월 40일	4월 31일
2026년 1월 41일	5월 31일
2026년 1월 42일	6월 31일
2026년 1월 43일	7월 31일
2026년 1월 44일	8월 31일
2026년 1월 45일	9월 31일
2026년 1월 46일	10월 31일
2026년 1월 47일	11월 31일
2026년 1월 48일	12월 31일
2026년 1월 49일	1월 31일
2026년 1월 50일	2월 31일
2026년 1월 51일	3월 31일
2026년 1월 52일	4월 31일
2026년 1월 53일	5월 31일
2026년 1월 54일	6월 31일
2026년 1월 55일	7월 31일
2026년 1월 56일	8월 31일
2026년 1월 57일	9월 31일
2026년 1월 58일	10월 31일
2026년 1월 59일	11월 31일
2026년 1월 60일	12월 31일
2026년 1월 61일	1월 31일
2026년 1월 62일	2월 31일
2026년 1월 63일	3월 31일
2026년 1월 64일	4월 31일
2026년 1월 65일	5월 31일
2026년 1월 66일	6월 31일
2026년 1월 67일	7월 31일
2026년 1월 68일	8월 31일
2026년 1월 69일	9월 31일
2026년 1월 70일	10월 31일
2026년 1월 71일	11월 31일
2026년 1월 72일	12월 31일
2026년 1월 73일	1월 31일
2026년 1월 74일	2월 31일
2026년 1월 75일	3월 31일
2026년 1월 76일	4월 31일
2026년 1월 77일	5월 31일
2026년 1월 78일	6월 31일
2026년 1월 79일	7월 31일
2026년 1월 80일	8월 31일
2026년 1월 81일	9월 31일
2026년 1월 82일	10월 31일
2026년 1월 83일	11월 31일
2026년 1월 84일	12월 31일
2026년 1월 85일	1월 31일
2026년 1월 86일	2월 31일
2026년 1월 87일	3월 31일
2026년 1월 88일	4월 31일
2026년 1월 89일	5월 31일
2026년 1월 90일	6월 31일
2026년 1월 91일	7월 31일
2026년 1월 92일	8월 31일
2026년 1월 93일	9월 31일
2026년 1월 94일	10월 31일
2026년 1월 95일	11월 31일
2026년 1월 96일	12월 31일
2026년 1월 97일	1월 31일
2026년 1월 98일	2월 31일
2026년 1월 99일	3월 31일
2026년 1월 100일	4월 31일

● 성적 반영 학기

구분	반영 학기	서류 제출
수료 및 졸업 예정자	수료 또는 졸업 <u>직전 학기 성적</u> 까지 예) 3학년 2학기 재학 중이라면, 3학년 1학기 성적까지 반영	2025.11.17.(월)이후 발급한 서류만 인정 ※ 외국대학 발급서류(졸업(재학), 성적증명서)는 발급일자에 제한을 두지 않음
수료 및 졸업자	수료 또는 졸업 <u>최종 학기</u> 까지	

- 성적증명서 내 전 학년 총 이수학점과 백점환산 점수가 기재되어야 합니다.
- 백점환산점수 표기가 불가한 외국대학 출신자 중 성적증명서 내 평점평균(GPA)만 기재되어 있는 경우, 성적평점 환산기준표에 준하여 적용합니다.
- 성적증명서를 백점환산점수 또는 평점평균(GPA)으로 제출이 불가할 경우, 기본점수(60점)를 부여합니다.
- 수료 또는 졸업예정자는 전적 대학 구분에 따라 최종 확정된 성적증명서를 다음 일자까지 추가로 제출(우편은 등기소인 기준)해야 하며, 미제출 시 불합격 처리합니다.
- 국내/외 대학(전문대학 포함), 독학학위제, 학점은행제 : **2026.02.23.(월)**
※ 단, 학점은행제의 경우 국가평생교육진흥원 발급일이 위 일자보다 늦는 등의 경우에는 일정을 연장 또는 변경할 수 있음

● 성적평점 환산기준표

백점환산	4.5만점	4.3만점	4.0만점	백점환산	4.5만점	4.3만점	4.0만점
100	4.50	4.30	4.00	79.50	2.70	2.58	2.40
99.50	4.45	4.25	3.96	78.50	2.60	2.48	2.31
98.50	4.40	4.20	3.91	77.50	2.50	2.39	2.22
97.50	4.35	4.16	3.87	76.50	2.40	2.29	2.13
96.50	4.30	4.11	3.82	75.50	2.30	2.20	2.04
95.50	4.25	4.06	3.78	74.50	2.20	2.10	1.96
94.50	4.20	4.01	3.73	73.50	2.10	2.01	1.87
93.50	4.10	3.92	3.64	72.50	2.00	1.91	1.78
92.50	4.00	3.82	3.56	71.50	1.90	1.82	1.69
91.50	3.90	3.73	3.47	70.50	1.80	1.72	1.60
90.50	3.80	3.63	3.38	69.50	1.70	1.62	1.51
89.50	3.70	3.54	3.29	68.50	1.60	1.53	1.42
88.50	3.60	3.44	3.20	67.50	1.50	1.43	1.33
87.50	3.50	3.34	3.11	66.50	1.40	1.34	1.24
86.50	3.40	3.25	3.02	65.50	1.30	1.24	1.16
85.50	3.30	3.15	2.93	64.50	1.20	1.15	1.07
84.50	3.20	3.06	2.84	63.50	1.10	1.05	0.98
83.50	3.10	2.96	2.76	62.50	1.00	0.96	0.89
82.50	3.00	2.87	2.67	61.50	0.90	0.86	0.80
81.50	2.90	2.77	2.58	60.50	0.80	0.76	0.71
80.50	2.80	2.68	2.49	60.00	0.70	0.60	0.60

* 구간성적은 구간 최저성적(백점환산)을 반영함(3.25/4.5 => 84.50, 3.46/4.0 => 90.50)

공인성적(영어/한자) 반영방법

13

● 공인영어성적 백점환산표(한의학과/간호학과)

반영 점수	TOEIC	TEPS	TOEFL (iBT)	반영 점수	TOEIC	TEPS	TOEFL (iBT)	반영 점수	TOEIC	TEPS	TOEFL (iBT)
100.0	990	558-600	118-120	86.5	855	339-341		73.0	720	272-273	81
99.5	985	526-557	117	86.0	850	336-338	98	72.5	715	270-271	
99.0	980	504-525	116	85.5	845	333-335	97	72.0	710	268-269	80
98.5	975	486-503		85.0	840	330-332	96	71.5	705	266-267	
98.0	970	471-485	115	84.5	835	327-329		71.0	700	264-265	79
97.5	965	458-470	114	84.0	830	324-326	95	70.5	695	262-263	
97.0	960	446-457	113	83.5	825	322-323	94	70.0	690	260-261	78
96.5	955	437-445	112	83.0	820	319-321		69.5	685	258-259	
96.0	950	428-436	111	82.5	815	316-318	93	69.0	680	256-257	
95.5	945	420-427		82.0	810	314-315	92	68.5	675	254-255	77
95.0	940	412-419	110	81.5	805	311-313		68.0	670	252-253	
94.5	935	406-411	109	81.0	800	309-310	91	67.5	665	250-251	76
94.0	930	400-405		80.5	795	306-308	90	67.0	660	248-249	
93.5	925	394-399	108	80.0	790	304-305		66.5	655	247	75
93.0	920	389-393	107	79.5	785	301-303	89	66.0	650	245-246	74
92.5	915	384-388		79.0	780	299-300	88				
92.0	910	379-383	106	78.5	775	297-298					
91.5	905	375-378	105	78.0	770	294-296	87				
91.0	900	370-374		77.5	765	292-293	86				
90.5	895	366-369	104	77.0	760	290-291					
90.0	890	362-365	103	76.5	755	288-289	85				
89.5	885	359-361		76.0	750	285-287					
89.0	880	355-358	102	75.5	745	283-284	84				
88.5	875	352-354	101	75.0	740	281-282	83				
88.0	870	348-351		74.5	735	279-280					
87.5	865	345-347	100	74.0	730	277-278	82				
87.0	860	342-344	99	73.5	725	274-276					

- TOEFL 118점 이상은 100점으로 환산합니다.
- 공인영어성적[TOEIC, TEPS, TOEFL]은 2024.01.01.~2025.12.12. 내에 응시하여 취득한 성적만 인정합니다. (최근 2년 이내)
* (증명서 등의 진위 확인을 위해 발급 1개월(25.11.17.(월) 이후 발급) 이내 증명서 제출)
- 합격 후 어학성적을 조회하여 위·변조된 경우 입학 후라도 입학 허가를 취소합니다.
- 공인영어성적 필수 충족 학과 : 한의학과, 간호학과

● 공인한자성적 백점환산표(한의학과)

급수	반영점수	인정기관
1급	100점	(사)한국어문회 / (사)한자교육진흥회 / (사)한국평생교육평가원 대한상공회의소 / (사)한국정보관리협회 / (사)대한민국한자교육연구회
2급	90점	
3급	80점	

- 공인한자성적은 2021.01.01.~2025.12.12.(최근 5년 이내)까지 응시하여 취득한 성적만 인정합니다.
(증명서 등의 진위 확인을 위해 발급 1개월(25.11.17.(월) 이후 발급) 이내 증명서 제출)
- 합격 후 어학성적을 조회하여 위·변조된 경우, 입학 후라도 입학 허가를 취소합니다.

※ 공인한자급수 인정기관

- 공인한자급수의 준1급 = 2급, 준2급 = 3급으로 인정
- (사)대한민국한자교육연구회(대한검정회): 준2급(3급으로 인정)까지 공인한자급수로 인정
- (사)한국어문회, (사)한자교육진흥회(한국한자실력평가원), 대한상공회의소, (사)한국정보관리협회 : 3급까지 공인한자급수로 인정
- (사)한국평생교육평가원 : 준3급(3급으로 인정)까지 공인한자급수로 인정



● 대상 : 한의학과

● 과목(한의학개론, 생물)의 평균이 60점 미만이거나, 1개 과목이라도 40점 미만 취득자는 불합격 처리합니다.

일자	시험과목		출제범위	고사장	준비물
2026.01.14.(수)	1교시	한의학개론	대학 수준의 한의학개론(객관식)	2026.01.12.(월) 공지 예정	수험표, 신분증, 필기도구
		13:00~13:50			
	2교시	생물	대학 수준의 생물(객관식)		
		14:20~15:10			

- 고사 시작 30분 전까지 입실을 완료해야 합니다.
- 입실 시간 이후 추가 입실은 절대 불가합니다. 그에 따라 고사 응시를 못한 경우에도 전형료는 환불하지 않습니다.
- 필기고사 결시자 및 부정 행위자(아래)는 불합격 처리하며 전형료는 환불하지 않습니다.
 - 의사소통이 가능하다고 판단되는 전자기기(휴대폰, 스마트워치 등) 소지
 - 신분증 및 수험표 미지참
 - 필기도구 외 사무용품(메모지 등) 소지 등 부정행위로 간주할 수 있는 행위
 - 고사 중도 포기자
 - 위 사항에 해당되어 발생하는 불이익에 대한 책임은 지원자에게 있습니다.
- 시험용 컴퓨터용 싸인펜은 대학에서 지급합니다.
- 필기고사 일정은 학교 사정에 따라 변경될 수 있으며, 변경 시 입학 홈페이지 통해 공지 예정입니다.

15

면접고사

● 대상 : 1차 편입학 1단계 합격자(한의학과, 간호학과, 물리치료학과)

학과 선택 동기 및 학업 계획 입력	면접일자	학과별 면접시간/고사장		준비물
2026.01.21.(수) 09:00 ~ 01.22.(목) 23:00	2026.01.31.(토)	한의학과	2026.01.28.(수) 공지 예정	수험표, 신분증
		간호학과		
		물리치료학과		

1. 고사 시작 30분 전까지 입실을 완료해야 합니다.

2. **입실 시간 이후 추가 입실은 절대 불가합니다. 그에 따라 고사 응시를 못한 경우에도 전형료는 환불하지 않습니다.**

3. 면접고사 결시자 및 부정 행위자(아래)는 불합격 처리하며 전형료는 환불하지 않습니다.

- 의사소통이 가능하다고 판단되는 전자기기(휴대폰, 스마트워치 등) 소지
- 신분증 및 수험표 미지참
- 필기도구, 사무용품(메모지 등) 소지 등 부정행위로 간주할 수 있는 행위
- 고사 중도 포기자
- 위 사항에 해당되어 발생하는 불이익에 대한 책임은 지원자에게 있습니다.

4. 학과 선택 동기 및 학업 계획 작성 방법

- 입력 기간 내 **유웨이어플라이 로그인 후 입력(300~1,000자) 저장 및 수정**

※ 학과 선택 동기 및 학업계획' 미입력 시 면접고사에 감점 요인이 됩니다.

※ 블라인드제 시행 : 대입전형 운영의 공정성 및 투명성 제고를 위해 면접 평가에 영향을 줄 수 있는 부모 및 친인척의 성명, 직장명 등 개인 신상에 관한 사항은 입력 금지(면접고사 감점)

5. 면접고사 방법 및 평정

구분	관련 사항
면접고사 방법	- 면접관 3인 1조로 수험생 1인 면접 실시 (10분 내외)
면접평가 항목	- 기초학업능력, 전공적합성, 발전가능성
면접고사 평정	<ul style="list-style-type: none"> - 면접관(위원)은 수험생이 작성한 “모집단위 선택동기 및 학업계획”과 “전공관련 면접문항”으로 질의응답을 통해 항목별로 평점 - 면접문항 미공개(기출문제 미공개) - 면접고사 성적은 면접관이 평정한 점수의 평균을 산출하여 적용하며, 면접고사 반영 비율을 기준으로 환산함

※ 면접고사 일정은 학교 사정에 따라 변경될 수 있으며, 변경 시 입학 홈페이지 통해 공지 예정

서류 제출 안내

16

● 서류 제출 방법

가. 제출 방법 : 등기우편 또는 입학팀 방문 제출(방문 제출 시, 휴일·공휴일 방문 불가)

나. 제출 장소 : (우) 26339 강원특별자치도 원주시 상지대길 83, 상지대학교 본관 3층 입학팀

다. 제출 및 발급 기한

구분	제출 기한	서류 발급 기한
1차 편입학	2025.12.15.(월)~12.22.(월) 16:00까지 대학 도착분 우편 등기는 마감일 소인까지 인정 (기한 내 미제출시 불합격 처리)	25.11.17.(월) 이후 발급한 서류만 인정 ▶ 외국대학 발급서류(졸업(재학), 성적증명서)는 발급일자에 제한을 두지 않음
2차 편입학	2025.12.22.(월)~2026.01.08.(목) 18:00까지 대학 도착분 우편 등기는 마감일 소인까지 인정 (기한 내 미제출시 불합격 처리)	
최종 서류 제출자	■ 수료 예정 또는 졸업 예정자	
	수료/졸업 예정증명서를 서류 제출기간까지 제출하고, 최종 확정된 성적증명서와 수료 또는 졸업증명서는 아래의 기간까지 제출해야 합니다. (미제출시 불합격 처리함) ※ 국내/외 대학(전문대학 포함), 독학학위제, 학점은행제 : 2026.02.23.(월) 방문 제출 또는 등기우편 소인분까지 인정 ※ 단, 학점은행제의 경우 국가평생교육진흥원 발급일이 위 일자보다 늦는 등의 경우에는 일정을 연장 또는 변경할 수 있음	

라. 입학팀 문의 이메일 주소 및 전화 : iphak@sangji.ac.kr / 033-730-0127, 0125

● 공통 제출 서류

제출 서류	비 고
입학원서	▶ 편입학 입학원서 1부, 개인정보 수집 및 이용 동의서 1부 1. 유웨이 어플라이 통한 원서접수 2. 입학원서, 개인정보 수집 및 이용동의서, 추가 제출서류 출력 3. '발송용 봉투표지' 출력 및 봉투 부착 후 우편 또는 방문 제출
성적증명서	▶ 성적증명서 1부(백점환산점수 기재 필수) 1. 2025.11.17.(월) 이후 발급한 서류만 인정 2. 외국대학 발급 서류(졸업(재학), 성적증명서)는 발급 일자 제한 없음 3. 전적 대학이 2개 이상인 경우, 출신 대학별 성적증명서 모두 제출 (제출하지 않은 성적은 최종 등록 후 학점 인정 신청에서 제외) 4. 한의학과는 전적 대학 성적을 반영하지 않으나 성적증명서 필수 제출
수료/졸업(예정)증명서	▶ 수료/졸업자 : 해당 수료/졸업 증명서 1부 ▶ 수료/졸업 예정자 : 해당 수료/졸업예정증명서 1부 1. 2025.11.17.(월) 이후 발급한 서류만 인정 2. 졸업증명서에는 반드시 학위번호 기재 필수 3. 수료/졸업 예정자의 경우, 최종 확정된 성적증명서와 수료 또는 졸업증명서는 다음 일자까지 추가 제출 (우편은 등기소인 기준) 해야 하며, 미제출 시 불합격 처리함 - 국내/외 대학(전문대학 포함), 독학학위제, 학점은행제 : 2026.02.23.(월) 4. 수료예정 증명서가 없는 경우 [별표 1] p.44 양식을 작성하여 제출

※ 서류 제출 및 출력 전, 발급 인정 기간과 성적 기준을 꼭 확인 바랍니다.

※ 제출 서류 미비, 발급 인정 기간이 맞지 않는 경우 등은 추가 제출을 요청할 수 있습니다.

● 외국대학 출신자 제출 서류

1. 외국대학의 모든 발급서류(성적, 졸업 등)는 발급기한에 제한을 두지 않습니다.
2. 성적증명서에는 이수학점, 이수학기, 졸업기준학점, 성적등급 및 평점기준(예: 4.5만점 등)이 표기되어야 하며 표기되지 않은 경우, 추가로 증명서류를 제출해야 합니다.(필요시 추가 요청할 수 있음)
3. 성적증명서에 필요한 내용이 표기되지 않아 상지대학교 **성적처리기준으로 환산이 불가능한 경우, 기본점수(60점)를 반영**합니다.
(원서를 접수하는 것으로 상지대학교 성적처리기준에 동의하는 것으로 처리함)

외국대학 출신자 추가 제출 서류 안내

1. 중국 내 대학 출신자

(아래 ①, ②, ③, ④ 중 해당되는 서류 1부(원본)를 제출)

- ① 아포스티유(Apostille) 확인을 받은 학위(학력) 입증 서류
- ② 중국교육부 운영 학력·학위인증센터(CHSI) 발행 대학교학력인증서(教育部学历证书)

(졸업 또는 재학증명서)

* 4년제 대학에 2학년 이상 재학(이수)자가 편입학하는 경우
고등학교학력인증보고서(高中教育学历验证报告) 제출 필수

* 中国高等教育学生信息网 (<http://www.chsi.com.cn>)

- ③ 中国教育部 学位与研究生教育发展中心(<http://www.cdgc.edu.cn>)에서 발급하는 학위등인정확인서
- ④ 출신학교가 속한 국가 주재 한국영사(재외 공관) 또는 한국에 소재한 외국 (주한 공관) 영사 확인을 받은 학위 등 입증 서류

2. 중국 외 국가 대학 출신자

(아래 ①, ② 중 해당되는 서류 1부(원본)를 제출)

- ① 아포스티유(Apostille) 확인을 받은 학위(학력) 입증서류
- ② 출신학교가 속한 국가 주재 한국영사(재외 공관) 또는 한국에 소재한 외국 (주한 공관) 영사 확인을 받은 학위 등 입증 서류

3. 대학인가 (Accreditation) 확인에 관한 증명서류

- 출신대학 또는 대학인가기관 홈페이지 출력물로 제출 가능(캡처 후 출력 가능)
- 출신대학이 UNESCO IAU(International Association of Universities)에 등재되어 있는 경우, 상세페이지 출력하거나
출신대학 홈페이지 내에서 대학 인가 확인 페이지를 출력하여 제출
※ 대학인가 증명서는 아포스티유 확인 또는 영사 확인 필요 없음

4. 국문이 아닌 모든 서류는 한글로 번역하여 공증한 후 원본과 함께 제출해야 함

구분	아포스티유 확인 입증 서류	영사 확인 입증 서류
아포스티유 협약 가입국	○(가능)	○(가능)
아포스티유 미협약국	×(불가능)	○(가능)

● 대학인가기관 홈페이지 확인 및 출력물 제출 방법

- ◆ 출신 대학이 UNESCO IAU(International Association of Universities)에 등재되어 있는 경우, 상세페이지 출력 후 번역공증본과 함께 제출(아포스티유/영사확인 불필요)

- ◆ 접속 주소 : <https://www.whed.net/home.php>

The screenshot shows the IAU WHED homepage. At the top, there are logos for the International Association of Universities (IAU) and UNESCO. Below these, the text 'IAU WHED The world of higher education at your fingertips' is displayed. A world map is shown with a red box highlighting the 'HEI Quick search' section. This section includes a dropdown for 'Choose a country and/or enter a keyword', a text input for 'Enter HEI or field of study keyword(s)', and another text input for 'Enter IAU Global WHED ID'. There are also radio buttons for 'Only IAU members' and 'All institutions', and a 'Go' button.

1. 홈페이지 접속 후 대학 검색

예시)

The screenshot shows the profile page for Sangji University on the IAU WHED website. The page includes the university's name, location (Korea (Republic of)), and a table of general information. The 'IAU-014417' ID is highlighted with a red box. The table lists details such as Address, Institution Funding, History, Language(s), and Accrediting Agency. Below the table, there is a section for 'Officers' and 'Divisions'.

General Information	
Address	Street: 83 Sangjidae-gil City: Wonju-si Province: Gangwon-do Post Code: 26339 WWW: http://www.sangji.ac.kr
Institution Funding	Private
History	Founded 1962.
Language(s)	Korean
Accrediting Agency	Korean Council for University Education (KCUE)

Officers

Head : Jaechon Yu
Job title: President

Divisions

College : Arts and Physical Education
Fields of study: Ceramic Art, Design, Fine Arts, Graphic Design, Industrial Design, Physical Education, Sports, Textile Design

College : Economics and Business Administration
Fields of study: Accountancy, Business Administration, Economics, Information Management, International Business, Tourism

2. 왼쪽 상단의 번호가 보이도록 캡처 후 출력하고 번역공증본과 함께 제출

주요인원 및
전임교원
1. 원서접수
2. 전형일정
3. 전형별
모집인원
4. 1차면접
전형방법
5. 2차면접
전형방법
6. 전형방법
시정방법
7. 3차면접
평가기준
8. 4차면접
평가기준
9. 5차면접
평가기준
10. 6차면접
평가기준
11. 7차면접
평가기준
12. 8차면접
평가기준
13. 9차면접
평가기준
14. 10차면접
평가기준
15. 11차면접
평가기준
16. 12차면접
평가기준
17. 13차면접
평가기준
18. 14차면접
평가기준
19. 15차면접
평가기준
20. 16차면접
평가기준
21. 17차면접
평가기준
22. 18차면접
평가기준

상지대학교와 교육과정 연계협약 체결 전문대학 및 학과

모집단위 (현 학과명칭)	연계교육과정		적용대상
	전문대학	연계대상학과	
보건의료경영전공	상지영서대학교	의료시스템정보과	2011학년도 이후 입학자
	송호대학교	보건행정과	2011학년도 이후 입학자
	한림성심대학교	의료기기정보과	2014학년도 이후 입학자
	여주대학교	보건행정과	2014학년도 이후 입학자
식품영양학전공	상지영서대학교	식품영양과(식품영양조리과)	2011학년도 이후 입학자
		호텔제과제빵바리스타과 (조리음료바리스타과)	2014학년도 이후 입학자
사회복지학과	상지영서대학교	사회복지과	2011학년도 이후 입학자
	송호대학교	사회복지과	2007학년도 이후 입학자
	여주대학교	사회복지과	2007학년도 이후 입학자
	영진전문대학교	사회복지과	2020학년도 이후 입학자
문화콘텐츠학과	여주대학교	방송제작연예과 연예연기전공	2014학년도 이후 입학자
경영학과	상지영서대학교	유통경영과, 경영과	2006학년도 이후 입학자
	송호대학교	외식프랜차이즈경영과	2012학년도 이후 입학자
	여주대학교	비즈니스경영과	2014학년도 이후 입학자
	용인예술과학(송담)대학교	유통과	2014학년도 이후 입학자
호텔항공관광경영학과	상지영서대학교	관광경영과(관광과)	2011학년도 이후 입학자
		호텔경영과	2011학년도 이후 입학자
		호텔제과제빵바리스타과 (조리음료바리스타과)	2014학년도 이후 입학자
		항공운항과(항공운항서비스과)	2012학년도 이후 입학자
	송호대학교	관광(대명)리조트과, 호텔관광과, 호텔외식조리과	2011학년도 이후 입학자
	한림성심대학교	관광영어과, 관광외식컨설팅과, 호텔외식경영과	2011학년도 이후 입학자
	여주대학교	관광경영과	2014학년도 이후 입학자
	용인예술과학(송담)대학교	비서경영과	2014학년도 이후 입학자
동물자원학과	상지영서대학교	동물생명산업과	2006학년도 이후 입학자
조경산림학과	상지영서대학교	도시조경인테리어과(조경과)	2006학년도 이후 입학자
건설환경공학과	한림성심대학교	토목과	2011학년도 이후 입학자
	상지영서대학교	도시조경인테리어과(조경과)	2006학년도 이후 입학자
컴퓨터공학과	한림성심대학교	영상콘텐츠과, 인터넷비즈니스과	2011학년도 이후 입학자
		컴퓨터정보기술과	2014학년도 이후 입학자
	상지영서대학교	컴퓨터정보과	2014학년도 이후 입학자
	여주대학교	컴퓨터정보과	2014학년도 이후 입학자

모집단위 (현 학과명칭)		연계교육과정		적용대상
		전문대학	연계대상학과	
산업융합디자인학과		상지영서대학교	디지털콘텐츠디자인과(광고디자인과)	2013학년도 이후 입학자
		송호대학교	통합예술치료과	2011학년도 이후 입학자
		한림성심대학교	디자인과	2011학년도 이후 입학자
		용인예술과학(송담)대학교	산업디자인과	2014학년도 이후 입학자
		오산대학교	산업디자인과, 시각디자인과	2014학년도 이후 입학자
시각영상디자인학과		상지영서대학교	디지털콘텐츠디자인과(광고디자인과)	2006학년도 이후 입학자
		송호대학교	통합예술치료과	2011학년도 이후 입학자
		한림성심대학교	영상콘텐츠과, 디자인과	2011학년도 이후 입학자
체 육 학 부	체육학전공	송호대학교	스포츠레저과	2011학년도 이후 입학자
		한림성심대학교	레저스포츠과	2011학년도 이후 입학자
		상지영서대학교	사회체육과	2012학년도 이후 입학자
		여주대학교	사회체육과, 스포츠건강관리과	2014학년도 이후 입학자
		오산대학교	스포츠과학계열	2014학년도 이후 입학자
	생활체육학전공(야)	송호대학교	스포츠레저과	2007학년도 이후 입학자
		한림성심대학교	레저스포츠과	2011학년도 이후 입학자
		상지영서대학교	사회체육과	2012학년도 이후 입학자
		오산대학교	스포츠과학계열	2014학년도 이후 입학자
	태권도학전공	송호대학교	태권도과	2007학년도 이후 입학자
		한림성심대학교	태권도과(스포츠레저과)	2011학년도 이후 입학자
		상지영서대학교	사회체육과	2012학년도 이후 입학자
		오산대학교	스포츠과학계열	2014학년도 이후 입학자

▶교류협약 시 학과(부) 명칭과 현재 모집학과(부) 명칭이 상이할 수 있습니다.



18

학사학위(4년제) 과정 간호학과 지정('12~'22학년도)전문대학 현황

연번	지정학년도	학교명	연번	지정 학년도	학교명
1	'12학년도	군산간호대학교	43	'14학년도	영진전문대학교
2	'12학년도	경북대학교	44	'14학년도	충북보건과학대학교
3	'12학년도	강릉영동대학교	45	'15학년도	경인여자대학교
4	'12학년도	선린대학교	46	'15학년도	계명문화대학교
5	'12학년도	조선간호대학교	47	'15학년도	김해대학교
6	'12학년도	경북과학대학교	48	'15학년도	대동대학교
7	'12학년도	전남과학대학교	49	'15학년도	대원대학교
8	'12학년도	기독교간호대학교	50	'15학년도	동남보건대학교
9	'12학년도	마산대학교	51	'15학년도	동원과학기술대학교
10	'12학년도	광주보건대학교	52	'15학년도	삼육보건대학교
11	'12학년도	혜전대학교	53	'15학년도	수원여자대학교
12	'12학년도	거제대학교	54	'15학년도	전북과학대학교
13	'12학년도	서영대학교	55	'15학년도	제주관광대학교
14	'12학년도	여주대학교	56	'15학년도	진주보건대학교
15	'12학년도	가톨릭상지대학교	57	'16학년도	경민대학교
16	'12학년도	호산대학교	58	'16학년도	구미대학교
17	'12학년도	경북보건대학교	59	'16학년도	동주대학교
18	'12학년도	대경대학교	60	'16학년도	목포과학대학교
19	'12학년도	대구과학대학교	61	'16학년도	백석문화대학교
20	'12학년도	대구보건대학교	62	'16학년도	부산과학기술대학교
21	'12학년도	대전보건대학교	63	'16학년도	부산여자대학교
22	'12학년도	문경대학교	64	'16학년도	부천대학교
23	'12학년도	수원과학대학교	65	'16학년도	서정대학교
24	'12학년도	신성대학교	66	'16학년도	순천제일대학교
25	'12학년도	안동과학대학교	67	'16학년도	용인예술과학대학교
26	'12학년도	안산대학교	68	'16학년도	재능대학교
27	'12학년도	영남이공대학교	69	'16학년도	전주비전대학교
28	'12학년도	제주한라대학교	70	'17학년도	강동대학교
29	'12학년도	청암대학교	71	'17학년도	서일대학교
30	'12학년도	충청대학교	72	'17학년도	창원문성대학교
31	'12학년도	대전과학기술대학교	73	'17학년도	포항대학교
32	'13학년도	동강대학교	74	'18학년도	군장대학교
33	'13학년도	동의과학대학교	75	'18학년도	송곡대학교
34	'13학년도	두원공과대학교	76	'18학년도	송호대학교
35	'13학년도	수성대학교	77	'18학년도	영남외국어대학
36	'13학년도	울산과학대학교	78	'18학년도	한영대학
37	'13학년도	춘해보건대학교	79	'19학년도	세경대학교
38	'13학년도	한림성심대학교	80	'19학년도	우송정보대학
39	'14학년도	경남정보대학교	81	'22학년도	국제대학교
40	'14학년도	경북전문대학교	전체 총 81개교		
41	'14학년도	동아보건대학교			
42	'14학년도	서울여자간호대학교			

※ 교육부 지침에 따라 지정 전문대학 현황은 변경될 수 있습니다.

● 전형별 전형료

구분	일반관리비	필기고사	면접고사	수수료	계	비고
일반학과	50,000원	-	-	5,000원	55,000원	필기/면접고사 미 실시 학과
한의학과	50,000원	100,000원	20,000원	5,000원	175,000원	
간호학과, 물리치료학과	50,000원	-	20,000원	5,000원	75,000원	
군위탁 편입	50,000원	-	-	5,000원	55,000원	

● 전형료 환불 안내

원서 접수가 완료된 이후 접수를 취소하거나 변경할 수 없으며, 전형료는 반환되지 않습니다.

단, 고등교육법 제34조의4(입학전형료) 및 고등교육법 시행령 제42조의3(입학전형료)에 의거 다음과 같이 전형료 전액 또는 일부를 환불합니다.

반환 사유	반환 금액
입학전형에 응시한 사람이 착오로 과납한 경우	과납한 금액
대학의 귀책 사유로 입학전형에 응시하지 못하는 경우	납부한 입학전형료 전액
천재지변으로 인하여 입학전형에 응시하지 못한 경우	납부한 입학전형료 전액
질병 또는 사고 등으로 의료기관에 입원하거나 본인의 사망으로 입학전형에 응시하지 못한 경우 (해당 사항을 증명할 수 있는 경우만 해당)	납부한 입학전형료 전액
필기고사 또는 면접고사 등 대학별고사가 포함된 전형에 지원한 인원이 지원자격 미달 및 서류 미제출로 대학별고사 응시가 불가능한 경우 (단순 결시한 경우는 해당되지 않음)	대학별고사(필기, 면접)에 해당하는 금액

※ 고사 일정을 확정 공지한 전형의 응시자가 타 대학과의 전형일 중복, 단순 번심 등의 이유로 전형에 응시하지 않을 경우, 전형료를 환불하지 않습니다.

※ 한의학과 필기고사 불합격자는 면접고사 전형료(일반관리비 제외)를 환불합니다.

※ 전형료 환불은 입학전형 종료(2월 이후) 후 진행될 예정입니다.

● 전형료 환불 안내

고등교육법 제34조의4 제5항에 따라 입학전형 관련 수입 지출에 잔액이 발생될 경우, 납부한 전형료에 비례하여 반환할 수 있습니다.

- ① 금융기관 계좌로 이체하는 경우 반환할 금액에서 금융기관의 전산망을 이용하는데 드는 비용을 차감하고 반환할 수 있습니다.
- ② 금융기관의 전산망을 이용하는 데 드는 비용이 반환할 금액 이상이면 반환하지 아니할 수 있습니다.

● 최초 합격자 발표 및 등록

구분	최초 합격자 발표		등록 기간
1차 편입학	1단계 합격자	2026.01.20.(화) 오후 예정	2026.02.09.(월) 발표 시 ~ 02.12.(목) 16:00까지
	최초 합격자	2026.02.09.(월) 오후 예정	
2차 편입학	최초 합격자	2026.02.09.(월) 오후 예정	

● 합격자 조회 및 등록 방법

1. 모든 지원자는 상지대학교 입학 홈페이지에서 본인의 합격 여부를 반드시 확인해야 합니다. 합격자[최초 합격자, 충원 합격자]는 지정된 기간 내에 등록해야 하며, 등록을 하지 않는 경우 등록 포기로 간주하여 합격이 취소됩니다.
2. 등록금 납부는 합격자 조회 후 등록금 고지서를 조회하여 가상계좌로 이체하거나 등록 기간 내에 지정 은행으로 등록금을 납부하여야 등록이 완료됩니다.
3. 등록금 납부 시 전액 장학생으로 등록금이 0원인 경우에도 입학 홈페이지를 통해 합격자 조회 후 “등록하기” 버튼을 클릭하여야 최종 등록 처리됩니다. (등록금 납부 기간 내에만 가능하므로 반드시 기간을 준수하여 주시기 바랍니다.)
4. 편입학생은 첫 학기 전액 장학금을 지급합니다. (단, 다음 중 하나라도 해당되는 경우, 지급 대상에 제외됩니다.)

*제외학과 : 한의학과, 간호학과, 물리치료학과, 임상병리학과, 작업치료학과

*제외대상 : 상지대학교 재학생 및 휴학생, 제적생

● 충원 합격자 발표 및 등록

구분	충원 합격자 발표	등록 기간
1차 편입학	2026.02.12.(목) 발표 시 ~ 02.19.(목) 18:00	개별통보 (2026.02.20.(금) 18:00까지)
2차 편입학		

* 합격자 중 미등록자가 발생할 경우, 해당 학과(전공) 성적 순으로 유선(전화)으로 개별 통보합니다.

* 충원 합격 통보 시 대학의 노력에도 불구하고 연락이 되지 않는 수험생(원서 접수 시 등록한 본인 및 추가 휴대전화, 집 전화 등 가용한 번호에 대하여 3회 이상 통화 시 연락 불가자)은 등록 포기로 간주되므로 연락처 변경 시 대학에 바로 수정 요청해야 합니다.

● 등록금 환불

1. 환불 기한 : 학기 개시일 전일까지
2. 환불 방법 : 등록금 환불 사유가 발생한 즉시 상지대학교 홈페이지에서 등록 포기 및 등록금 환불 신청서 작성 안내에 따라 정확하게 기입 -> 학생 본인 은행통장 계좌번호로 환불합니다.
3. 환불 기한 이전에 등록 포기 및 환불 신청자는 전액 환불하며, 환불 기한 후 신청자는 교육부령 「대학 등록금에 관한 규칙」에 의거 환불합니다.

장학제도 및 통학버스

21

● 장학제도

구분	내용
일반, 학사 및 특별전형(정원외) 편입학	수업료 100% 면제(첫학기) (단, 다음 중 하나라도 해당되는 경우, 지급 대상에 제외됩니다.) ① 한의학과, 간호학과, 물리치료학과, 임상병리학과, 작업치료학과 ② 상지대학교 재학생 및 휴학생, 제적생
군위탁 편입학	수업료 20% 면제(부사관_본인: 국비 지원 군위탁생)

※ 국가장학금, 학자금대출 신청은 한국장학재단 <http://www.kosaf.go.kr> 신청

※ 상지대학교 홈페이지 - 대학생할 - 등록금 안내 참고 바랍니다.

※ 2026학년도 장학제도에 의해 변경될 수 있습니다.

● 통학버스

시의 통학버스		시내 통학버스
서울	잠실 (잠실) 종합운동장역 2번출구 앞(등교) ↔ 강변역(하교) 강동 (천호역 6번 출구 도보 300미터 GLAnZ 모델하우스 앞) 상봉 (상봉자동차학원 건너 COSTCO 택시승강장) 노원 (노원역 2번출구 앞)	원주 시내 (원주역, 만중역, 터미널 등)
분당	야탑역 2번출구 BYC 건물 앞	
남양주 하남미사 신도시	남양주 금곡점 우체국 앞 버스정류장 미사역 버스정류장(28466 미사강변브라운스톤방면)	
구리	구리역 롯데백화점 건너편 LG베스트샵 앞 시외버스/공항버스 정류장 앞	
수원/용인	녹산문고 버스정류장 / 아주대(매탄 1동 우체국 앞) / 영통고가 밑 영통입구 버스정류장(04170) / 상미마을 신갈오거리 롯데캐슬레이시티(29148) / 명지대 사거리 버스정류장(29046) / 용인터미널 뒤편 용인교 다리 위	
광주/곤지암	광주 이마트 건너편 스타벅스 앞 곤지암 1리 소머리국밥 버스정류장	
이천	이천 버스터미널 옆 그랜드웨딩홀 앞	
여주	여주 새로운병원 건너편(계양공구 앞) / 여주역 입구 다리 밑 횡단보도(자전거 및 오토바이 거치대 옆)	
문막	문막 롯데리아 앞 횡단보도	

※ 위 노선은 학교 사정에 따라 변경될 수 있으며, 통학 학생들의 수요 파악 후 최종 결정됩니다.

※ 통학버스 운행노선 문의사항 : 학생지원팀 033-738-7529

22

학과 및 주요 부서 번호 안내

● 학과 사무실 연락처 및 연락 방법

○ 번호가 0으로 시작하는 경우 : ☎ 033) 730-■■■■■

○ 번호가 7 또는 8로 시작하는 경우 : ☎ 033) 738-■■■■■

학과명			연락처	학과명		연락처	
한의과대학	한의학학과		0660,0679	생명 환경 대학	동물자원학과	0530,0540	
보건 의료 대학	간호학과		7620		스마트팜생명과학과	0430	
	물리치료학과		7671		조경산림학과	0520,8175	
	보건 계열	제약바이오전공	0420	공과 대학	건설환경공학과	0470, 0450	
		보건의료경영전공	7910		소방공학과	0932	
		식품영양학전공	0495		전기전자공학과	0767	
		언어치료전공	0875		컴퓨터공학과	0480	
	임상병리학과		7681	예술 체육 대학	리빙디자인학과	0490,0610	
	작업치료학과		0830		산업융합디자인학과	0620	
미래 인재 대학	경찰법학과		0240		시각영상디자인학과	8170	
	군사학과		8220,8225		체육 학부	체육학전공	0630,7949
	사회복지학과		0260			생활체육학전공(야)	
	유아교육학과		0843,0295			태권도학전공	
	문화콘텐츠학과		7601		만화애니메이션학과		0858
	미디어영상광고학과		0284				
경상 대학	경영학과		0310				
	국제경영학과		0350				
	호텔항공관광경영학과		7535,0866				

● 주요 민원 부서

부서명	연락처	부서명	연락처
입학팀	0127,0125	학생지원팀(통학버스)	7529
회계팀(등록금)	0162,0163	생활관(기숙사)	0571,7570
학생지원팀(교내장학)	7527	학생지원팀(국가장학)	0138

※ 참고용입니다.

※ 출신 대학 계열 코드 번호는 전적 대학에 문의하여 작성 바랍니다.

2026학년도 상지대학교 편입학(1차) 원서

										수험 번호			
지 원 사 항	전형명	일반편입								사진(3x4cm)			
	모집 단위(명)	대학	학과							[사진부착 대상자] 한의학과 간호학과 물리치료학과			
지 원 자 정 보	이름					주민등록번호		-					
	학 력	출신고교	년 월 고등학교[졸업] / 소재지명 :										
		출신대학	년 월 대학(교)/학점은행제/독학학위제 학과 학년										
			년제 [수료, 수료예정, 졸업, 졸업예정]										
		<input type="checkbox"/> 전적대학 학력조회를 동의함. () ※ 반드시 동의하여야 함											
		출신 대학(교) 계열 코드 번호				인문(어문)	11	사회(사회)	23	의약간호	41		
					인문(인문)	12	자연(이학)	31	예체능	51			
					사회(법정)	21	자연(공학)	32	사범	61			
					사회(상경)	22	자연(농수산)	33	통합계열	71			
	전적대학성적	취득 학점			평점 평균			백점환산점수					
					/			/100					
	공인점수	공인영어점수						공인한자점수					
TOEIC		TEPS		TOEFL(iBT)		급수		발급기관명					
주소	우편번호()												
휴대전화							E-mail						
자택 전화번호	- -						추가 연락처(1)		- -				
추가 연락처(3)	- -						추가 연락처(4)		- -				
직장명	* 해당자			직장주소			* 해당자			직장 전화번호 () -			
환불계좌	은행명				계좌번호			예금주					
본인은 귀 대학교에 편입하고자 소정의 서류를 갖추어 지원합니다.													
202 년 월 일													
지원자 성명 (인)													
상지대학교 총장 귀하								전 형 료	수 납 확 인	접 수 자	(인)		

※ 참고용입니다.

※ 1차 편입학 지원자(필기/면접 대상자)만 수험표 출력이 가능합니다.

상지대학교 2026학년도 편입학 수험표		
사진(3×4cm) (사진부착대상자) [필기/면접 전형] 한의학과 간호학과 물리치료학과	전형구분	
	수험번호	
	성명	
	지원학과	학과
전형 일정 안내		
필기고사	(대상 : 한의학과) 2026.01.14.(수) 13:00 _신분증, 수험표, 필기구 지참	
1단계 합격자 발표	(대상 : 한의학과 / 간호학과) 2026.01.20.(화) 오후 예정	
학과선택동기 및 학업계획 입력	(대상 : 한의학과 / 간호학과 / 물리치료학과) 2026.01.21.(수) 09:00 ~ 01.22.(목) 23:00까지	
면접고사	(대상 : 한의학과 / 간호학과 / 물리치료학과) 2026.01.31.(토) 10:00 _신분증, 수험표 지참	
합격자 발표	2026.02.09.(월) 오후 예정	
등록 기간	2026.02.09.(월) ~ 02.12.(목) 16:00까지	
<div>◆ 대학별 고사(필기/면접)의 안내 사항입니다.</div> <div>1. 지참물 : 필기고사 - 신분증, 수험표, 필기구 면접고사 - 신분증, 수험표 ※ 필기고사용 컴퓨터용 싸인펜은 대학에서 지급 예정</div> <div>2. 부정 행위자는 고사의 결과에 상관없이 불합격 처리합니다.</div> <div>- 의사소통이 가능하다고 판단되는 전자기기(휴대폰, 스마트워치 등) 소지</div> <div>- 신분증 및 수험표 미지참</div> <div>- 필기도구, 사무용품(메모지 등) 소지 등 부정행위로 간주할 수 있는 행위</div> <div>- 고사 중도 포기자</div> <div>- 그 외 공정관리위원회 부정행위로 간주할 수 있는 행위</div>		

※ 참고용입니다.

※ 출신 대학 계열 코드 번호는 전적 대학에 문의하여 작성 바랍니다.

2026학년도 상지대학교 편입학(2차) 원서

		수험번호							
지원 사항	전형명	학사편입							
	모집 단위(명)	대학		학과					
지 원 자 정 보	이름			주민등록번호	-				
	학력	출신고교	년 월 고등학교[졸업] / 소재지명 :						
		출신대학	년 월 대학(교)/학점은행제/독학학위제			학과	학년		
			년제 [수료, 수료예정, 졸업, 졸업예정]						
		<input type="checkbox"/> 전적대학 학력조화를 동의함. () ※ 반드시 동의하여야 함							
	출신 대학(교) 계열 코드 번호			인문(어문)	11	사회(사회)	23	의약간호	41
				인문(인문)	12	자연(이학)	31	예체능	51
				사회(법정)	21	자연(공학)	32	사범	61
				사회(상경)	22	자연(농수산)	33	통합계열	71
	전적대학성적	취득 학점		평점 평균		백점환산점수			
				/		/100			
	공인점수 (해당자만 작성)	공인영어점수			태권도 단증				
TOEIC		TEPS	TOEFL(iBT)	품증번호					
주소	우편번호()								
휴대전화			E-mail						
자택 전화번호	-	-	추가 연락처(1)	-	-				
추가 연락처(3)	-	-	추가 연락처(4)	-	-				
직장명	* 해당자	직장주소	* 해당자	직장 전화번호	() -				
환불계좌	은행명		계좌번호		예금주				
본인은 귀 대학교에 편입하고자 소정의 서류를 갖추어 지원합니다.									
202 년 월 일 지원자 성명 (인)									
상지대학교 총장 귀하				전 형 료	수 납 확 인	접 수 자 (인)			

[별표 1]

2학년 수료(예정) 확인서

성명			
수험번호			
지원학과			
전적대학명	학번		
소속	_____대학 _____학(부)과		
생년월일	휴대폰번호		
2학년(4개 학기) 수료 기준 학점	학점	취득(예정) 학 점	학점

※ 취득(예정)학점에는 2025학년도 2학기까지의 취득예정학점을 기재바랍니다.

위 사람은 본교 학칙에 따라 2학년(4개 학기) 이상 수료(예정)자임을 확인 합니다.

붙임서류 : 성적증명서 1부. (전적 대학이 2개 이상인 경우 모두 제출)

202 년 월 일

작성자(지원자 본인) : _____ (인)

성적 담당 부서명 : _____ (인)

성적 담당자 : _____ (인)

담당자 연락처 : - -

상지대학교 총장 귀하

※ 2학년 수료 예정 증명서를 발급할 수 없는 경우, 위 양식을 작성하여 제출바랍니다.

※ 입학 후 전적 대학 학력을 필수 조회합니다.



상지대학교 입학처 Talk



상지대학교 입학홈페이지

2026학년도 상지대학교 편입생모집

원서 접수 일정

1차 2025.12.15.(월) 09:00 ~ 2025.12.18.(목) 16:00

2차 2025.12.22.(월) 09:00 ~ 2026.01.08.(목) 13:00

**무한한 가능성을 깨우는 새로운 시작,
상지대학교가 당신의 미래를 함께 응원합니다.**

상지대학교 입학팀 033-730-0127

**편입학 수업료
100% 면제(첫학기)**

한의학과, 간호학과, 물리치료학과,
임상병리학과, 작업치료학과,
상지대 재학생 및 휴학생, 제적생 제외

**서울 및 수도권 주요지역
통학버스 운행**

잠실, 강동, 상봉, 노원, 분당,
남양주, 구리, 하남미사신도시,
수원, 용인, 광주, 곤지암, 이천, 여주

높은 취업률 약 70%

(69.9%, 2024.1월 대학정보공시 기준)

국공립대(63%),
전국대학(66%)보다 높은
상지대학교 취업률

SANGJI UNIVERSITY CAMPUS MAP

상지대학교 캠퍼스 맵

